

## ภาคผนวก จ

---

รายงานผลการรับฟังความคิดเห็นของชุมชน  
ในพื้นที่ที่ขอประทานบัตร

รายงานผลการรับฟังความคิดเห็นของชุมชนในพื้นที่ที่ขอประทานบัตรระยะห่างไม่เกิน ๕๐๐ เมตร

คำขอประทานบัตรที่ ๒/๒๕๖๗ หมายเลขหลักหมายเขตเหมืองแร่ที่ ๓๓๖๖๐

ของ บริษัท สุรินทร์โซลซัย จำกัด

ชนิดแร่หินอุตสาหกรรมชนิดหินบะซอลต์ (เพื่ออุตสาหกรรมก่อสร้าง)

ตั้งอยู่ที่ หมู่ที่ ๔ และหมู่ที่ ๗ ตำบลไพล อำเภอปราสาท จังหวัดสุรินทร์

วันที่ ๒๘ กุมภาพันธ์ ๒๕๖๘ เวลา ๐๙.๓๐ น.

๑. ผู้เข้าร่วมรับฟังความคิดเห็น จำนวน ๘๗๔ คน

๑.๑ ประชาชนในชุมชนพื้นที่ที่ขอประทานบัตรเข้าร่วมรับฟังความคิดเห็น จำนวน ๓ หมู่บ้าน ดังนี้

๑) ประชาชนหมู่ที่ ๔ ตำบลไพล อำเภอปราสาท จังหวัดสุรินทร์ จำนวน ๓๑๔ คน

๒) ประชาชนหมู่ที่ ๕ ตำบลไพล อำเภอปราสาท จังหวัดสุรินทร์ จำนวน ๒๔๒ คน

๓) ประชาชนหมู่ที่ ๗ ตำบลไพล อำเภอปราสาท จังหวัดสุรินทร์ จำนวน ๓๑๘ คน

๑.๒ ผู้เข้าร่วมชี้แจงโครงการ เจ้าหน้าที่ และผู้แทนองค์กรเอกชนที่เข้าร่วมรับฟังความคิดเห็น  
จำนวน ๑๙ คน ดังนี้

ลำดับ ที่	ชื่อ-สกุล	หน่วยงาน	ตำแหน่ง
๑			
๒			
๓			
๔			
๕			
๖			
๗			
๘			
๙			
๑๐			
๑๑			

ลำดับ ที่	ชื่อ-สกุล	หน่วยงาน	ตำแหน่ง
๑๒			
๑๓			
๑๔			
๑๕			
๑๖			
๑๗			
๑๘			
๑๙			

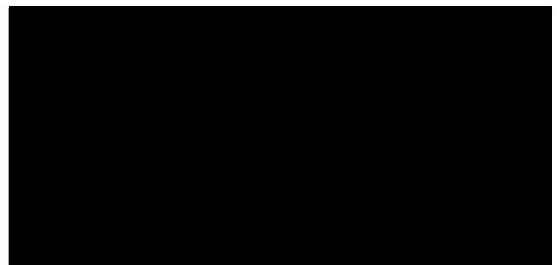
๑.๓ ผู้ไม่ได้เข้าร่วมรับฟังความคิดเห็น - องค์กรเอกชน -  
(รายชื่อผู้เข้าร่วมรับฟังความคิดเห็นฯ ตามบัญชีรายชื่อแนบท้าย)

## ๒. ข้อเท็จจริงโดยสรุปเกี่ยวกับวัน เวลา สถานที่ และการอภิปรายสาธารณะ

๒.๑ คำขอประทานบัตรที่ ๒/๒๕๖๗ ของ บริษัท สุรินทร์โซคซัย จำกัด ชนิดแร่หินอุตสาหกรรมชนิดหินบะซอลต์ (เพื่ออุตสาหกรรมก่อสร้าง) เนื้อที่ ๑๘๐ ไร่ ๑ งาน ๕๙ ตารางวา ตั้งอยู่หมู่ที่ ๔ และหมู่ที่ ๗ ตำบลไพล อำเภอปราสาท จังหวัดสุรินทร์

๒.๒ คำขอประทานบัตรนี้เป็นการทำเหมืองประเภทที่ ๒ ต้องมีการรับฟังความคิดเห็นของชุมชนในระยะห่างไม่เกิน ๕๐๐ เมตร ประกอบด้วย ๓ หมู่บ้าน ได้แก่ หมู่ที่ ๔ บ้านหินโคน มี ๑๕๒ หลังคาเรือน มีประชากร ๕๕๐ คน, หมู่ที่ ๕ บ้านสองสะโคม มี ๑๖๐ หลังคาเรือน มีประชากร ๕๔๐ คน และหมู่ที่ ๗ บ้านตระแบก มี ๑๓๔ หลังคาเรือน มีประชากร ๔๙๕ คน

๒.๓ กำหนดการจัดรับฟังความคิดเห็นในวันที่ ๒๘ กุมภาพันธ์ ๒๕๖๘ เวลา ๐๙.๓๐ - ๑๒.๐๐ น. ณ ศาลาประชาคม หมู่ที่ ๗ บ้านตระแบก ตำบลไพล อำเภอปราสาท จังหวัดสุรินทร์





[REDACTED] อุตสาหกรรมจังหวัดสุรินทร์/เจ้าพนักงานอุตสาหกรรมแร่ประจำท้องที่) สวัสดิ์ค่ะพ่อแม่พี่น้องทุกท่านทั้งหมู่ที่ ๔, ๕, ๗ และผู้ใหญ่บ้านทั้ง ๓ หมู่บ้าน ส่วนราชการที่เกี่ยวข้อง วันนี้ได้มีโอกาสมาพบปะพ่อแม่พี่น้องทั้ง ๓ หมู่บ้าน ดิฉันนางสาวณัสนก วงศ์สละ อุตสาหกรรมจังหวัดสุรินทร์ เพิ่งย้ายมาปฏิบัติหน้าที่ได้ ๓ เดือน สำหรับวันนี้สำนักงานอุตสาหกรรมจังหวัดสุรินทร์ได้มาจัดเวทีรับฟังความคิดเห็นจากพ่อแม่พี่น้อง ในการนี้ผู้ประกอบการยื่นคำขอประทานบัตรเพื่อจัดทำโครงการทำเหมืองแร่ในพื้นที่ ซึ่งเป็นขั้นตอนตามระเบียบข้อกฎหมาย ภายหลังจากที่มีผู้ยื่นคำขอประทานบัตรสำนักงานอุตสาหกรรมจังหวัดสุรินทร์จะต้องดำเนินการจัดรับฟังความคิดเห็นของชุมชน ซึ่งผู้ประกอบการจะนำข้อมูลเกี่ยวกับการประกอบกิจการในพื้นที่ให้พ่อแม่พี่น้องได้รับฟังไม่ว่าจะเป็นข้อมูลโครงการ ขั้นตอนการดำเนินการ วิธีการดำเนิน ผลกระทบที่จะเกิดขึ้น มาตรการในการป้องกัน และผลประโยชน์ที่จะได้รับ รวมทั้งวันนี้มีสำนักงานอุตสาหกรรมพื้นฐานและการเหมืองแร่เขต ๒ อุดรธานี ร่วมรับฟังและชี้แจงในส่วนที่มีข้อกังวลในข้อกฎหมายต่างๆ ให้ได้ทำความเข้าใจร่วมกัน สำหรับการรับฟังความคิดเห็นวันนี้จะถูกรวบรวมและเสนอทางผู้บริหารเพื่อพิจารณาต่อไปขอขอบคุณค่ะ

[REDACTED] (หัวหน้ากลุ่มอุตสาหกรรมพื้นฐานและการเหมืองแร่)

ก่อนอื่นต้องขอขอบคุณทุกท่านที่เสียสละเวลาเพื่อเข้าร่วมรับฟังความคิดเห็นในวันนี้ ซึ่งเป็นการรับฟังความคิดเห็นคำขอประทานบัตรที่ ๒/๒๕๖๗ ของ บริษัท สุรินทร์โซลซี้ จำกัด ตั้งอยู่หมู่ที่ ๔ และหมู่ที่ ๗ ตำบลไหล อำเภอปรางสา จังหวัดสุรินทร์ เป็นการขออนุญาตทำเหมืองแร่ประเภทที่ ๒ ที่ต้องรับฟังความคิดเห็นของชุมชน ในระยะ ๕๐๐ เมตร โดยรอบจากเขตคำขอฯ ซึ่งจะประกอบด้วย ๓ ชุมชน ได้แก่ หมู่ที่ ๔ บ้านหินโคน หมู่ที่ ๕ บ้านสองสะโกม และหมู่ที่ ๗ บ้านตระแบก เชื่อว่าพ่อแม่พี่น้องที่เข้าร่วมในครั้งนี้มีประสบการณ์และผ่านการรับฟังความคิดเห็นฯ เกือบทั้งหมด เพราะได้จัดมาแล้วหลายเวที ไม่ว่าจะเป็นในส่วนของสำนักงานฯ เอง หรือในกระบวนการประเมินผลกระทบสิ่งแวดล้อม EIA กิติ แต่อาจจะยังมีบางท่านยังไม่เคยเข้าร่วมกิจกรรมและวันนี้สังเกตเห็นเยาวชนที่ให้ความสนใจ จึงขออธิบายขั้นตอนกระบวนการขออนุญาตประทานบัตรโดยคร่าวๆ ดังนี้

๑) เมื่อมีการยื่นคำขอประทานบัตรไม่ว่าจะเป็น นิติบุคคลหรือบุคคลธรรมดา ก็สามารถยื่นคำขอประทานบัตรได้ ต้องเป็นพื้นที่แหล่งแร่ และเจ้าพนักงานอุตสาหกรรมแร่จะรับจดทะเบียนคำขอ

๒) ดำเนินการรังวัดกำหนดเขตคำขอประทานบัตร

๓) เมื่อรังวัดกำหนดเขตเรียบร้อยแล้ว ก็จะประกาศการขอประทานบัตรให้ทราบ ๓๐ วัน เมื่อครบระยะเวลา ๓๐ วันแล้ว ก็จะมีการจัดให้มีการรับฟังความคิดเห็นในวันนี้ แต่ก่อนที่จะมีการจัดรับฟังความคิดเห็นเราจะมีหนังสือเชิญทุกท่านที่มีรายชื่ออยู่ในทะเบียนบ้านไม่น้อยกว่า ๙๐ วัน เข้าร่วมรับฟังความคิดเห็นรวมทั้งออกประกาศเชิญชวนด้วย

๔) เมื่อรับฟังความคิดเห็นฯ เรียบร้อยแล้ว จะต้องทำรายงานผลการรับฟังให้เสร็จภายใน ๑๕ วัน และจะปิดประกาศให้ทุกท่านทราบ ทั้งหมด ๗ สถานที่ ได้แก่ ที่ว่าการอำเภอปรางสา ที่ทำการองค์การบริหารส่วนตำบลไหล ที่ทำการกำนัน ที่ทำการผู้ใหญ่บ้านทั้ง ๓ หมู่บ้าน สถานที่จัดให้มีการรับฟังความคิดเห็น รวมทั้งสำนักงานเจ้าพนักงานอุตสาหกรรมแร่ประจำท้องที่

๕) จากนั้นจะส่งเรื่องให้ อบต.ไหล ที่เป็นที่ตั้งคำขอประทานบัตร พิจารณาให้ความเห็นการขอประทานบัตร โดยผ่านที่ประชุมสภา อบต. ซึ่งเปรียบเสมือนตัวแทนชุมชนที่จะพิจารณาให้ความเห็นในระดับท้องถิ่น

สำเนาถูกต้อง

/๖) ในส่วน...

(นางนิตยา ชูดาลัด)

เจ้าพนักงานทรัพยากรธรณีชำนาญงาน



๖) ในส่วนของผู้ประกอบการก็ต้องจัดทำรายงานลักษณะธรณีวิทยาแหล่งแร่และแผนผังโครงการทำเหมือง ตรวจสอบพื้นที่ด้านโบราณวัตถุ โบราณสถานที่อนุรักษ์ต่างๆของศิลปากร รวมทั้งต้องจัดทำรายงานการประเมินผลกระทบสิ่งแวดล้อมหรือที่เรียกว่า EIA ด้วย ซึ่งเป็นเอกสารที่ใช้ประกอบการพิจารณาคำขอประทานบัตร

๗) กระบวนการต่างๆ ที่กล่าวมานั้น จะต้องมีการตรวจสอบตามหลักวิชาการก่อน ซึ่งมีระยะเวลาการดำเนินการพอสมควร จากนั้นเมื่อได้รับข้อมูลครบถ้วนแล้ว จะถูกรวบรวมไว้ที่สำนักงานอุตสาหกรรมจังหวัดสุรินทร์ สำนักงานฯ จะดำเนินการรวบรวมสรุปเรื่องเสนอท่านผู้ว่าราชการจังหวัด เพื่อให้ท่านพิจารณาให้ความเห็น จึงจะรวบรวมส่งเรื่องทั้งหมดไปกรมอุตสาหกรรมพื้นฐานและการเหมืองแร่

๘) กรมอุตสาหกรรมพื้นฐานและการเหมืองแร่จะพิจารณาตรวจสอบโดยคณะกรรมการกลั่นกรองอีกครั้ง ก่อนเข้าที่ประชุมคณะกรรมการระดับประเทศพิจารณา และอธิบดีจะเป็นผู้อนุญาตหรือไม่อนุญาต

ทั้งหมดที่กล่าวเป็นขั้นตอนการดำเนินการคำขอประทานบัตร เมื่อรับฟังความคิดเห็นในวันนี้แล้ว ยังมีอีกหลายขั้นตอนที่ต้องดำเนินการ ในส่วนของผลประโยชน์ที่จะได้รับภายหลังการอนุญาตนั้น ภาครัฐจะได้รับค่าภาคหลวงแร่ ผลประโยชน์พิเศษแก่รัฐตอบแทนการออกประทานบัตร ซึ่งจะมีการจัดสรรให้ท้องถิ่น เพื่อนำไปพัฒนาพื้นที่ ส่วนชุมชนจะมีเงื่อนไขกำหนดให้แต่ละประทานบัตรจะต้องมีการจัดตั้งกองทุน ๒ กองทุน คือกองทุนพัฒนาหมู่บ้านรอบพื้นที่เหมืองแร่ กำหนดให้นำเงินเข้าขั้นต่ำ ๕๐๐,๐๐๐ บาทต่อปี หรืออัตรา ๑ บาทต่อเมตริกตันการผลิต และกองทุนเฝ้าระวังสุขภาพ กำหนดขั้นต่ำ ๒๐๐,๐๐๐ บาทต่อปี หรือในอัตรา ๐.๕๐ บาทต่อเมตริกตันการผลิต สำหรับการรับฟังความคิดเห็นฯ ในวันนี้ จะเป็นการอภิปรายสาธารณะ ไม่มีการยกมือหรือลงคะแนนแต่อย่างใด ขอเชิญรับฟังรายละเอียดโครงการจากผู้ยื่นคำขอและจากนั้นจะเป็นการรับฟังความคิดเห็นตามลำดับต่อไปค่ะ

### ๓. ข้อมูลการดำเนินงานโครงการเหมืองแร่

██████████ (กรรมการบริษัท สุรินทร์โซลซัย จำกัด) ได้ชี้แจงรายละเอียดดังนี้  
พื้นที่คำขอประทานบัตรที่ ๒/๒๕๖๗ ตั้งอยู่ในเขตท้องที่หมู่ที่ ๔, ๗ ตำบลไหล อำเภอบำราศ จังหวัดสุรินทร์ มีเนื้อที่ ๑๘๐ ไร่ ๑ งาน ๕๙ ตารางวา ประกอบด้วย

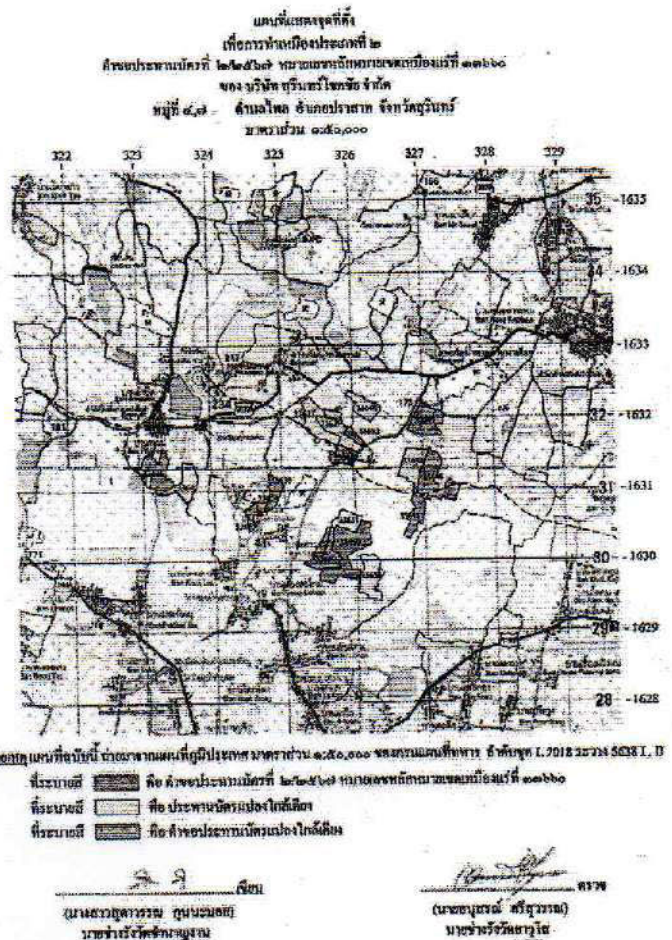
- ที่ดินเอกสารสิทธิ์ ประเภทโฉนดที่ดินและ น.ส.๓ ก จำนวน ๓๒ แปลง รวมเนื้อที่ ๑๗๘ - ๒ - ๘๘.๒ ไร่ ซึ่งได้รับการยินยอมในขอประทานบัตรทับที่ดินแล้ว

- ทางสาธารณประโยชน์และร่องน้ำ เนื้อที่ ๑ - ๒ - ๗๐.๘ ไร่

โดยพื้นที่คำขอมีลักษณะภูมิประเทศเป็นที่ราบ พื้นที่ที่มีความสูงจากระดับน้ำทะเลปานกลางประมาณ ๑๖๐-๑๗๐ เมตร จากระดับน้ำทะเลปานกลาง ปรากฏตามแผนที่ภูมิประเทศมาตราส่วน ๑ : ๕๐,๐๐๐ ของกรมแผนที่ทหาร ลำดับชุด L๗๐๑๘ ระวัง ๕๖๓๘, II ดังรูปแผนที่แสดงตำแหน่งที่ตั้งพื้นที่คำขอประทานบัตรที่ ๒/๒๕๖๗

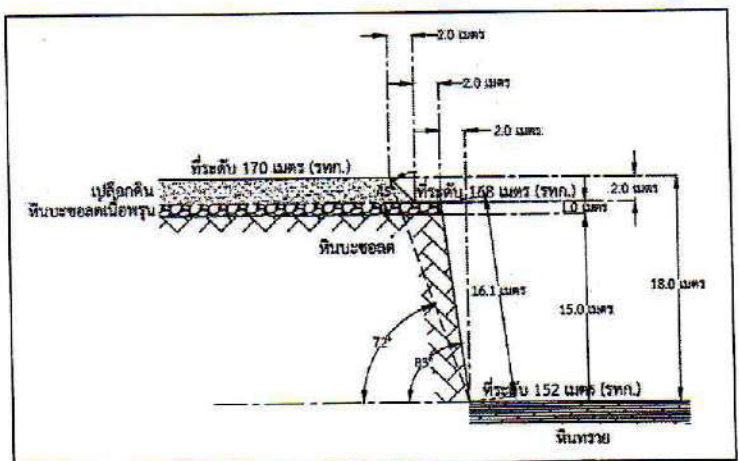
แผนที่..





แผนที่แสดงตำแหน่งที่ตั้งพื้นที่คำขอประทานบัตรที่ ๒/๒๕๖๗

๑) วิธีการทำเหมือง ออกแบบการทำเหมืองโดยวิธีเหมืองเปิด (Open Pit) ตั้งแต่ระดับความสูง ๑๖๐-๑๗๐ เมตร จากระดับน้ำทะเลปานกลาง โดยลดระดับลงเป็นขั้นบันได ที่กำหนดไว้แผนผังโครงการฯ สำหรับการผลิตแร่จะใช้วัตถุระเบิด โดยใช้รถเจาะรูระเบิดแบบไฮดรอลิก และบรรจุวัตถุระเบิดตามแบบแปลนที่กำหนดไว้ จุดระเบิดด้วยแท่งไฟฟ้าแบบถ่วงเวลา เพื่อควบคุมแรงสั่นสะเทือน เสียงดัง และหินปลิวให้มีความปลอดภัยต่ออาคารสิ่งปลูกสร้างใกล้เคียง แล้วขนส่งแร่ไปยังโรงโม่บดย่อยหิน เพื่อลดขนาดให้มีความเหมาะสมสำหรับนำไปใช้ประโยชน์ต่างๆ ตามที่ลูกค้าต้องการ



ภาพแสดงการทำเหมืองแบบชั้นบันไดในบ่อเหมือง



๒) ขอบเขตพื้นที่ที่จะทำเหมืองและกิจกรรมที่เกี่ยวข้อง การออกแบบการทำเหมืองจะเว้นระยะจากขอบเขตพื้นที่โครงการโดยรอบระยะ ๑๐ เมตร และกำหนดเว้นพื้นที่ไม่ทำเหมืองใกล้กับแนวเส้นทางและทางน้ำสาธารณะประโยชน์ไม่น้อยกว่า ๑๐ เมตร การใช้ประโยชน์พื้นที่ส่วนใหญ่จะเกี่ยวข้องกับการทำเหมือง และกิจกรรมการทำเหมือง ได้แก่ พื้นที่บ่อเหมือง บ่อตกตะกอน เส้นทางขนส่งแร่ แนวคันทำนบ และคูระบายน้ำแร่ที่ได้จากการทำเหมืองจะนำไปไม่ บด ย่อย ยังโรงงานซึ่งตั้งอยู่นอกเขตพื้นที่คำขอประทานบัตร ตั้งอยู่หมู่ที่ ๑๕ ตำบลนาบัว อำเภอเมืองสุรินทร์ จังหวัดสุรินทร์

๓) การใช้แหล่งทรัพยากรและสาธารณูปโภคร่วมกับท้องถิ่น

๑) ระบบไฟฟ้า โครงการไม่มีการใช้ไฟฟ้าในกระบวนการผลิตแร่ในพื้นที่โครงการ หรือหากมีความจำเป็นต้องใช้ โครงการจะติดตั้งระบบโซล่าเซลล์ของโครงการเอง

๒) ระบบน้ำประปา โครงการจะไม่มีการใช้น้ำในการทำเหมือง แต่จะใช้น้ำเพื่อลดการฟุ้งกระจายของฝุ่นละอองตามเส้นทางลำเลียงแร่ บริเวณหน้าเหมือง โดยใช้รถบรรทุกน้ำทำการฉีดพรมน้ำตามบริเวณต่างๆ รวมทั้งเส้นทางรถยนต์และบริเวณที่อาจจะทำให้เกิดฝุ่นละอองได้ภายในพื้นที่โครงการ ซึ่งน้ำที่ใช้จะขออนุญาตใช้น้ำที่เกิดจากบ่อเหมืองเก่าบริเวณใกล้เคียง

๓) ระบบการสื่อสารและโทรคมนาคม ปัจจุบันการสื่อสารของประชาชนส่วนใหญ่จะใช้โทรศัพท์เคลื่อนที่ส่วนตัวในการติดต่อสื่อสาร จะมีเพียงบางส่วนที่ใช้การสื่อสารทางไปรษณีย์ ดังนั้นแม้จะมีการดำเนินโครงการก็ไม่ส่งผลกระทบต่อระบบการสื่อสารและโทรคมนาคมอย่างแน่นอน

๔) ระบบการคมนาคม โครงการนี้จะมีการผลิตแร่และขนส่งแร่ตรงเข้าสู่โรงโม่หินซึ่งอยู่นอกพื้นที่โครงการระยะทางจากพื้นที่คำขอประทานบัตรถึงโรงโม่หิน ประมาณ ๔.๕ กิโลเมตร ซึ่งจะขนส่งตามเส้นทางเดิมที่มีอยู่แล้ว โดยจะมีการปรับปรุงเส้นทางให้อยู่ในความปลอดภัยและเหมาะสม หากขั้วรถจะดำเนินการซ่อมแซมให้สามารถใช้คมนาคมได้ตามปกติ

๔) ผลประโยชน์ที่ชุมชนจะได้รับจากการดำเนินโครงการเหมืองแร่

โครงการจะต้องจ่ายค่าภาคหลวงแร่ให้กรมอุตสาหกรรมพื้นฐานและการเหมืองแร่ประมาณ ในอัตราตันละ ๘ บาท ของกำลังการผลิตหินที่ผลิตได้จากคำขอประทานบัตรที่ ๒/๒๕๖๗ โดยจะจัดสรรให้องค์กรปกครองส่วนท้องถิ่นร้อยละ ๖๐ โดยเงินจำนวนนี้จะถูกจัดสรรให้

- อบต.ไหล (๒๐%)
- อบต. และเทศบาลอื่นๆ ในจังหวัดสุรินทร์ (๑๐%)
- อบต. และเทศบาลในจังหวัดอื่นๆ (๑๐%)
- อบจ. จังหวัดสุรินทร์ (๒๐%)

นอกจากผลประโยชน์ทางตรงที่ท้องถิ่นและรัฐได้รับต่างๆ ข้างต้น ซึ่งสามารถนำไปใช้พัฒนาและใช้จ่ายตามลำดับความสำคัญ โครงการยังให้ผลประโยชน์ทางอ้อมในรูปของการสร้างงาน ก่อให้เกิดการอุปโภคและบริโภคเพิ่มขึ้นทั้งในท้องถิ่นและเศรษฐกิจโดยรวม โดยทางโครงการจะจัดตั้งกองทุนพัฒนาหมู่บ้านรอบพื้นที่เหมืองแร่ ขึ้นอยู่กับกำลังการผลิตในปีนั้นๆ และจะนำเงินเข้ากองทุน (ขั้นต่ำ) ปีละ ๕๐๐,๐๐๐ บาท และกองทุนเฝ้าระวังสุขภาพ (ขั้นต่ำ) ปีละ ๒๐๐,๐๐๐ บาท

ผลกระทบ...



๕) ผลกระทบและแนวทางการแก้ไขผลกระทบสิ่งแวดล้อมและสุขภาพที่อาจเกิดขึ้นจากการดำเนินโครงการเหมืองแร่

๕.๑ ผลกระทบด้านฝุ่นละออง

การดำเนินโครงการ มีการก่อให้เกิดฝุ่นละอองจากกิจกรรมต่างๆ โดยเฉพาะการขนส่งแร่จากพื้นที่โครงการ ไปทำการบดย่อยหินยังโรงโม่หิน ซึ่งตั้งอยู่ในเขตพื้นที่หมู่ที่ ๓ ตำบลสวาย อำเภอเมืองสุรินทร์ โดยโรงโม่หิน มีมาตรการป้องกันผลกระทบสิ่งแวดล้อม โดยออกแบบโรงงานเป็นระบบปิด มีการสร้างอาคารปิดคลุมโดยรอบ มีการติดตั้งระบบสเปรย์น้ำตามจุดต่างๆ ที่จะทำให้เกิดการฟุ้งกระจายของฝุ่นละออง จะฉีดพรมน้ำบริเวณโรงโม่หิน รวมถึงการปลูกไม้ยืนต้นโตเร็ว เพื่อเป็นแนวป้องกันการฟุ้งกระจายของฝุ่นละอองด้วย จึงคาดว่าจะส่งผลกระทบต่อชุมชนใกล้เคียงในระดับต่ำ

มาตรการป้องกันแก้ไขผลกระทบด้านฝุ่นละออง

๑. ปลูกต้นไม้ และดูแลรักษาไม้ยืนต้นในบริเวณพื้นที่แนวกันเขต ทั้งบริเวณพื้นที่ทำเหมือง และบริเวณโรงโม่หินของโครงการให้เจริญเติบโตได้ที่อยู่เสมอ เพื่อใช้เป็นแนวกรองฝุ่นซึ่งสามารถลดการฟุ้งกระจายของฝุ่นละอองออกสู่พื้นที่ภายนอก

๒. การเจาะระเบิดจะต้องติดตั้งเครื่องมือดูดฝุ่นบริเวณหัวเจาะ พร้อมทั้งมีถังพักฝุ่นเพื่อป้องกันการฟุ้งกระจายของฝุ่นละอองในบรรยากาศ

๓. จัดให้มีรถบรรทุกน้ำคอยฉีดพรมน้ำที่บริเวณหน้าเหมือง เส้นทางลำเลียงขนส่งแร่ บริเวณพื้นที่โรงโม่ และลานกองแร่อยู่เสมอ เพื่อป้องกันและลดการฟุ้งกระจายของฝุ่นละออง

๔. ดูแลระบบบ่อล้างล้อและระบบสเปรย์น้ำบริเวณพื้นที่โรงโม่หินให้อยู่ในสภาพที่ใช้งานได้ อย่างมีประสิทธิภาพอยู่เสมอ โดยรถบรรทุกทุกคันจะต้องล้างล้อก่อนออกจากโรงโม่หิน

๕. การขนส่งแร่ออกสู่เส้นทางสาธารณะทุกครั้ง จะต้องใช้ผ้าใบคลุมรถบรรทุก เพื่อป้องกันการร่วงหล่นของแร่ และการฟุ้งกระจายของฝุ่นแร่

๖. ดูแลรักษา ซ่อมบำรุง และปรับปรุงระบบป้องกันผลกระทบสิ่งแวดล้อมของโรงโม่หินให้อยู่ในสภาพพร้อมใช้งานอยู่เสมอ มีการปิดคลุมอาคารโรงโม่ และมีการใช้ระบบกำจัดฝุ่นละอองจากการบดย่อยหิน เช่นระบบสเปรย์น้ำ เพื่อกำจัดฝุ่นละอองบริเวณโรงโม่หิน

๕.๒ ผลกระทบด้านเสียงและแรงสั่นสะเทือน

การทำเหมืองแร่หินอุตสาหกรรม จะมีการระเบิดและใช้เครื่องจักรกล ทำให้มีเสียงและการสั่นสะเทือนเกิดขึ้น ทางโครงการจะควบคุมไม่ให้เกิดผลกระทบด้านเสียงและแรงสั่นสะเทือนเกินค่ามาตรฐานที่กำหนด โดยกำหนดเวลาปฏิบัติงานเวลา ๐๘.๐๐ - ๑๗.๐๐ น. และระเบิดหินวันละ ๑ ครั้ง เวลาประมาณ ๑๖.๐๐ - ๑๗.๐๐ น. การออกแบบการระเบิดจะควบคุมโดยวิศวกรเหมืองแร่ หรือผู้ที่ผ่านการอบรมที่ได้รับการรับรองจากหน่วยงานราชการที่เกี่ยวข้อง

มาตรการป้องกันแก้ไขผลกระทบด้านเสียงและแรงสั่นสะเทือน

๑. มีการดูแลบำรุงรักษาเครื่องจักรและอุปกรณ์ต่างๆ ให้อยู่ในสภาพที่ใช้งานได้ตามปกติ เพื่อลดระดับเสียงของเครื่องจักร

๒. ไม่ทำเหมืองและขนส่งแร่ในช่วงเวลากลางคืน กำหนดเวลาทำงานในช่วง ๐๘.๐๐ - ๑๗.๐๐ น.

๓. จะปฏิบัติตามมาตรการเพื่อลดผลกระทบจากการใช้วัตถุระเบิดอย่างเคร่งครัด ดังนี้

๑) มีวิศวกรควบคุมหรือผู้ที่ผ่านการอบรมการใช้วัตถุระเบิดจากกรมอุตสาหกรรมพื้นฐาน และการเหมืองแร่เป็นผู้ควบคุม การออกแบบการระเบิดให้มีความถูกต้องตามหลักวิชาการ

๒) ติดตั้ง...



๒) ติดตั้งป้ายเตือนเขตการใช้วัตถุระเบิดและป้ายแสดงเวลาในการระเบิดไว้ริมเส้นทางสาธารณะ และตามแนวเขตพื้นที่ประทานบัตรบริเวณที่สามารถมองเห็นได้ชัดเจน

๓) ออกแบบการระเบิดแบบถ่วงเวลา และจะปฏิบัติตามแบบแปลนการระเบิดที่กำหนดไว้ในแผนผังโครงการอย่างเคร่งครัด ทำการระเบิดวันละ ๑ ครั้ง ในช่วงเวลา ๑๖.๐๐ - ๑๗.๐๐ น.

๔) ก่อนการระเบิดทุกครั้งจะให้พนักงานตรวจสอบการใช้เส้นทางสาธารณะและพื้นที่ใกล้เคียง มีการเปิดสัญญาณเสียงเตือนให้ได้ยินในระยะรัศมี ๕๐๐ เมตร ก่อนการระเบิด ๕ - ๑๐ นาที

๕) ตรวจสอบระยะหินปลิวและจัดทำบันทึกหรือรายงานการเจาะระเบิดทุกครั้ง เพื่อเป็นข้อมูลในการออกแบบการระเบิดให้มีความปลอดภัยในครั้งต่อไป

๖) ในกรณีที่มีผู้ที่ได้รับผลกระทบจากการใช้วัตถุระเบิดของโครงการ จะเร่งดำเนินการแก้ไข และชดเชยค่าเสียหายให้แก่ผู้ที่ได้รับผลกระทบโดยเร็วภายหลังจากที่ได้รับการร้องเรียน

#### ๕.๓ ผลกระทบและมาตรการป้องกันแก้ไขผลกระทบด้านสุขภาพของประชาชน

การดำเนินโครงการอาจจะก่อให้เกิดผลกระทบต่อสุขภาพของประชาชนใกล้เคียง ซึ่งผลกระทบจากกิจกรรมการทำเหมือง ได้แก่ การฟุ้งกระจายของฝุ่นละออง เสียงดัง แร่งสั่นสะเทือน และอุบัติเหตุต่างๆ อย่างไรก็ตาม พื้นที่โครงการตั้งอยู่ห่างจากบริเวณบ้านเรือนของราษฎรไม่น้อยกว่า ๕๐๐ เมตร จึงคาดว่าจะส่งผลกระทบด้านเสียงดัง แร่งสั่นสะเทือน และการปลิวกระเด็นของหินในระดับต่ำ

#### มาตรการป้องกันแก้ไขผลกระทบด้านสุขภาพของประชาชน

๑. จะปฏิบัติตามมาตรการฯ ด้านคุณภาพอากาศ เสียง และแรงสั่นสะเทือนอย่างเคร่งครัด
๒. จัดตั้งกองทุนฝ่ายระวังสุขภาพ ตามข้อกำหนดของกรมอุตสาหกรรมพื้นฐานและการเหมืองแร่
๓. มีการรับฟังความคิดเห็น ข้อเสนอแนะ หรือความต้องการของประชาชนในด้านต่างๆ เพื่อลดความตึงเครียด หรือความขัดแย้งจากการได้รับผลกระทบสิ่งแวดล้อมในการทำเหมืองของโครงการ

ทั้งนี้ หากได้รับอนุญาตจะมีการตรวจวัดคุณภาพสิ่งแวดล้อม ด้านดิน น้ำ อากาศ เสียง และแรงสั่นสะเทือนบริเวณชุมชนใกล้เคียงโดยรอบโครงการปีละ ๒ ครั้ง ทุกๆ ๖ เดือน เพื่อการติดตามตรวจสอบคุณภาพสิ่งแวดล้อมจากการประกอบกิจการ โดยรายละเอียดของมาตรการป้องกันผลกระทบต่างๆ จะอยู่ในเล่มรายงานการประเมินผลกระทบสิ่งแวดล้อม (EIA) ซึ่งบริษัท สุรินทร์รุ่งนคร จำกัด จะต้องจัดทำรายงานดังกล่าว เพื่อขอความเห็นชอบต่อสำนักงานนโยบายและแผนทรัพยากรธรรมชาติและสิ่งแวดล้อม (สผ.) ต่อไป

#### ๔. การแสดงความเห็นจากประชาชน

๑. ชื่อผู้ให้ความเห็น [REDACTED] (บ้านเลขที่ ๑๑๗ หมู่ที่ ๔ ตำบลไพล)

ข้อเสนอแนะในเรื่องสถานที่จัดรับฟังความคิดเห็น ซึ่งครั้งแรกไม่ทราบว่าจะต้องมารับฟังความคิดเห็นในพื้นที่หมู่ที่ ๗ และพบปัญหาว่าชาวบ้านบางคนไม่สามารถเดินทางมาได้ หากมีการประชุมประชาคมในครั้งหน้าขอให้ทำการประชุมในพื้นที่หมู่บ้าน เพื่อให้ชาวบ้านในพื้นที่สามารถเข้าร่วมได้สะดวกยิ่งขึ้น

นางสาว...



หัวหน้ากลุ่มอุตสาหกรรมพื้นฐานและการเหมืองแร่) ชี้แจงว่า การรับฟังความคิดเห็นวันนี้ ดำเนินการโดยสำนักงานอุตสาหกรรมจังหวัดสุรินทร์ไม่ใช่โรงโม่หรือผู้ยื่นคำขอแต่อย่างใด โดยเจ้าหน้าที่ได้ประสานผู้นำชุมชนทั้ง ๓ หมู่บ้าน ได้แก่ หมู่ที่ ๔ , ๕ และหมู่ที่ ๗ ได้สำรวจความเหมาะสม ความพร้อมของสถานที่ ซึ่งเห็นว่ามีพื้นที่ลานกิจกรรมที่จะรองรับพี่น้องประชาชนทั้ง ๓ ชุมชนได้เพียงพอ สำหรับวัดและโรงเรียนจะพิจารณาเป็นกรณีพิเศษ เนื่องจากเกรงว่าจะรบกวนการเรียนการสอนและการปฏิบัติกิจของสงฆ์ แต่หากในพื้นที่ ๕๐๐ เมตร มีหลายชุมชน อาจจะขอความอนุเคราะห์ใช้โรงเรียนหรือวัดเป็นพิเศษแล้วแต่กรณี สำหรับศาลาประชาคมหมู่ที่ ๔ เมื่อคราวไปติดประกาศเห็นว่าพื้นที่จำกัดอยู่บริเวณทางโค้ง ถ้าใช้สถานที่จัดอาจจะกีดขวางการจราจรทำให้เกิดอุบัติเหตุได้ ดังนั้น การรับฟังความคิดเห็นฯ ในวันนี้ จึงได้ตกลงร่วมกับผู้นำชุมชนเลือกศาลาประชาคมหมู่ที่ ๗ บ้านตระแบก เป็นสถานที่จัดอีกทั้งระยะทางห่างจาก ๓ ชุมชน ไม่ไกลมากสามารถเดินทางมาได้อย่างสะดวก

๒. ชื่อผู้ให้ความเห็น [REDACTED] (บ้านเลขที่ ๔๐ หมู่ที่ ๗ ตำบลไหล)

ต้องการให้ทางบริษัทปลูกต้นไม้และรดน้ำตามเส้นทาง

๓. ชื่อผู้ให้ความเห็น [REDACTED] (บ้านเลขที่ ๗๔ หมู่ที่ ๗ ตำบลไหล)

ขอขอบคุณอุตสาหกรรมจังหวัดสุรินทร์และผู้ประกอบการที่ได้จัดทำเวทีประชาคมให้ชุมชนได้รับทราบและทำความเข้าใจเกี่ยวกับการทำเหมืองแร่หิน อัดในในพื้นที่ที่มีการสัมปทานตั้งแต่ผมเป็นผู้ช่วยประมาณ ๒๐-๓๐ ปีก่อน ซึ่งเมื่อก่อนยังไม่มีการประชุมจึงไม่ทราบถึงข้อมูลต่างๆ การระเบิดเหมืองหินก็จะระเบิดเลยทำให้ชาวบ้านเตรียมตัวไม่ทัน แต่ในตอนนี้มีการเรียกประชาชนให้มาทำความเข้าใจร่วมกันก็ขอขอบคุณทางสำนักงานอุตสาหกรรมและผู้ประกอบการ ในส่วนที่บริษัท สุรินทร์โซคซีย จำกัด ทำการยื่นขอสัมปทานนั้นหากในอนาคตการขอประทานบัตรผ่านจะต้องมีผลกระทบ ๓ ด้านอย่างแน่นอน ได้แก่

- เสีย เกิดจากการระเบิด ชุด เจาะทำให้เกิดเสียงรบกวนแก่คน สัตว์ พืช
- แรงสั่นสะเทือน สมัยก่อนการระเบิดไม่มีการกำหนดในกฎหมายทำให้ผู้ประกอบการระเบิดหินแบบเต็มที ซึ่งการระเบิดหินทำให้บ้านเรือนแตกร้าวจบจันก็ยังไม่มึงบในการซ่อมแซม
- ฝุ่นละอองปกคลุมต้นไม้ ส่งผลกระทบต่อ คน สัตว์ พืช ดังนั้นจึงขอให้อุตสาหกรรมจังหวัดช่วยดูแลและตรวจสอบผู้ประกอบการให้ทำตามกฎระเบียบอย่างเคร่งครัด เพื่อให้ชุมชนมีความสุขและยั่งยืนตลอดไป

[REDACTED] สำนักงานอุตสาหกรรมพื้นฐานและการเหมืองแร่เขต ๒ อุดรธานี) ขอขอบคุณพ่อแม่พี่น้องที่เข้าร่วมรับฟังความคิดเห็นในวันนี้ครับ โดยกระบวนการตาม พ.ร.บ.แร่ พ.ศ.๒๕๖๐ ฉบับใหม่ได้ให้ความสำคัญกับพ่อแม่ พี่น้อง ในการขอประทานบัตร ปัจจุบันการขอประทานบัตรจึงมีการรับฟังความคิดเห็นของชุมชน ซึ่งขั้นตอนนี้เป็นกรรวบรวบข้อมูลความคิดเห็นของพ่อแม่ พี่น้อง เพื่อนำเสนอต่อผู้อนุญาตคืออธิบดีกรมอุตสาหกรรมพื้นฐานและการเหมืองแร่ โดยคณะกรรมการแร่ และจะมีเวทีรับฟังความคิดเห็นในกระบวนการจัดทำมาตรการป้องกันและแก้ไขผลกระทบสิ่งแวดล้อม ซึ่งผู้ประกอบการจะต้องนำข้อกังวลของประชาชนไปเสนอต่อสำนักงานนโยบายและแผนทรัพยากรธรรมชาติและสิ่งแวดล้อม เพื่อให้สำนักงานนโยบายและแผนทรัพยากรธรรมชาติและสิ่งแวดล้อมกำหนดเป็นเงื่อนไขและมาตรการด้านสิ่งแวดล้อม เช่น เรื่องเสียง ฝุ่น และแรงสั่นสะเทือน ปัจจุบันมีมาตรการที่เข้มข้นในการควบคุมการใช้วัตถุระเบิด โดยวิศวกรหรือผู้รับใบอนุญาตจาก กพร. จะเป็นผู้ควบคุมการใช้วัตถุระเบิด และสำนักงานอุตสาหกรรมพื้นฐานและการเหมืองแร่เขต ๒ (สรข.๒) จะเป็นผู้กำกับดูแล หากผู้ถือประทานบัตรไม่ปฏิบัติตามจะมีขั้นตอนการดำเนินการทางกฎหมาย อีกทั้ง สรข.จะร่วมกับสำนักงานอุตสาหกรรมจังหวัดในการตรวจกำกับดูแล หากพี่น้องประชาชนยังมีความกังวลสามารถแจ้งมายัง สรข.หรือสำนักงานอุตสาหกรรมจังหวัดเพื่อแก้ไขปัญหา ในเบื้องต้นขอให้ข้อมูลประมาณนี้ครับ

สำเนาถูกต้อง

ผู้ให้...



๔. ชื่อผู้ให้ความเห็น [redacted] (บ้านเลขที่ ๘๓ หมู่ที่ ๗ ตำบลไพล)

เรียนท่านอุตสาหกรรมจังหวัด ผู้ประกอบการและเจ้าหน้าที่ทุกท่านค่ะ ต้องการให้ผู้ประกอบการดูแลหมู่บ้าน สถานที่สาธารณะในเรื่องของฝุ่นละออง และในเรื่องของการระเบิดหินควรจะมีการระเบิดให้ตรงเวลา ที่ผ่านมาผู้ประกอบการทำการระเบิดหินไม่ค่อยตรงเวลา ชุมชนบอบซ้ำพอสมควรบ้านเรือนได้รับความเสียหาย แต่ก็มีสิ่งดีๆ ที่ได้รับคือความสะดวกสบายจากถนนหนทาง เมื่อมีโรงโม่เกิดขึ้นจึงมีถนนหนทางที่ดีขึ้น มีงบประมาณด้านสุขภาพ ๒๐๐,๐๐๐ บาท งบพัฒนาหมู่บ้านอีก ๕๐๐,๐๐๐ บาทต่อปี สำหรับงบประมาณเหล่านี้ไม่ได้จำกัดอยู่แค่หมู่บ้านใดหมู่บ้านหนึ่ง แต่จะนำมาจัดสรรให้กับหมู่บ้านรอบเหมืองแร่ในรัศมี ๓ กิโลเมตร โดยมีคณะกรรมการมวลชนสัมพันธ์ดูแล จะเห็นได้จากสิ่งอำนวยความสะดวกต่างๆ เช่น พัดลม โต๊ะ-เก้าอี้ ชุมนประดู ศาลาหลังใหม่ ของบ้านตะแบกนั้น ได้จากการทำโครงการพัฒนาหมู่บ้าน ข้อดีตรงนี้ทำให้เราสามารถอยู่ร่วมกันได้ และสุดท้ายอยากฝากถึงผู้ประกอบการอยากให้เห็นใจชาวบ้านให้มากที่สุด

[redacted] (ทวกรปฏิบัติการ สรข. ๒ อุดรธานี) ชี้แจงว่า

เรียนท่านอุตสาหกรรม เจ้าหน้าที่ภาครัฐ ประชาชนทุกท่านที่เข้าร่วมรับฟังความคิดเห็นในวันนี้ เรื่องผลกระทบด้านการระเบิดในช่วงห้วงเวลาที่ผ่านมา พื้นที่คำขอประทานบัตรในช่วง พ.ร.บ.แร่ พ.ศ.๒๕๖๐ พื้นที่บริเวณนี้จะไม่ประทานบัตรเกิดขึ้นมาก่อน แต่อาจเคยเป็นพื้นที่เหมืองเก่า ตาม พ.ร.บ.แร่ฉบับเดิมก่อนเปลี่ยนเป็น พ.ร.บ.แร่ พ.ศ.๒๕๖๐ ซึ่งปัจจุบันการกำกับดูแลของสำนักงานอุตสาหกรรมพื้นฐานและการเหมืองแร่ เขต ๒ หรือทางอุตสาหกรรมจังหวัดค่อนข้างเข้มข้น ตาม พ.ร.บ.แร่ พ.ศ.๒๕๖๐ ที่ควบคุมให้ผู้ถือประทานบัตรต้องปฏิบัติตามกฎหมายอย่างเคร่งครัด เนื่องจากมีการมอนิเตอร์จากหลายภาคส่วนนอกจากเจ้าหน้าที่มาตรวจสอบดูแลกำกับในแต่ละปี ปัจจุบันภาครัฐยังได้กำหนดให้มีภาคประชาชนร่วมด้วย ซึ่งจะมีประชาชนกลุ่มหนึ่งที่รับการประสานจากกรมอุตสาหกรรมพื้นฐานและการเหมืองแร่ให้เป็นเครือข่ายเฝ้าระวังด้านสิ่งแวดล้อมอยู่ในพื้นที่ แอบแฝงอยู่กับพวกเราซึ่งจะไม่เปิดเผยตัวตน เจ้าหน้าที่เองก็ไม่ทราบว่าเป็นใคร หากผู้ถือประทานบัตรไม่ปฏิบัติตามมาตรการที่กำหนดทำให้เกิดความเดือดร้อน ภาคีเครือข่ายจะคอยเฝ้าระวังเพื่อรายงานกรณีเกิดผลกระทบให้กรม/ส่วนกลางทราบโดยตรง นอกจากนี้ยังมีทางภาคส่วนองค์กรบริหารส่วนตำบลที่สามารถรายงานกรมอุตสาหกรรมพื้นฐานและการเหมืองแร่ได้เหมือนกัน ทำให้ทุกวันนี้ผู้ประกอบการหลายท่านที่เรากำกับดูแลค่อนข้างระวังตัวเป็นอย่างมาก ประกอบกับปัจจุบันมีโซเชียลมีเดียต่าง ๆ สามารถเก็บหลักฐานได้ง่าย ดังนั้นขอฝากผู้ประกอบการรายใหม่ๆ อยากให้รักษามาตรฐานนี้ไว้ ประชาชนตอนนี้สะท้อนภาพลักษณ์เก่าๆของเหมืองในอดีต เราต้องพยายามผลักดันสร้างภาพลักษณ์ใหม่ๆ ให้ประชาชนมีมุมมองที่ดีต่อเหมือง และปัจจุบันเรื่องกองทุนในพื้นที่จังหวัดสุรินทร์ เป็นจังหวัดที่ใช้เงินกองทุนพัฒนาหมู่บ้านเป็นรูปร่างมากที่สุดในภาคอีสาน เพราะประชาชนได้เข้าร่วมการรับฟังความคิดเห็นบ่อยครั้งได้รับทราบเข้าถึงข้อมูลและรู้ถึงหน้าที่ของตัวเองในเรื่องการเสนอโครงการเพื่อพัฒนาหมู่บ้าน และในปีที่ผ่านมาทราบว่ามีการประกวดโครงการของกองทุนฯ เพื่อกระตุ้นชุมชนให้เสนอโครงการเข้ามาแข่งขันด้วย ในส่วนภาครัฐยืนยันว่าต่อไปจะบังคับใช้กฎหมายให้เข้มข้นมากยิ่งขึ้นและหากผู้ประกอบการรายไหนไม่เชื่อฟังและไม่ทำตามข้อกำหนดก็เชื่อว่าจะต้องมีความผิดแน่นอน ดังนั้นขอฝากประชาชนทุกท่านช่วยกันสอดส่องดูแลและร่วมแสดงความคิดเห็นแบบนั้นต่อไป เราเชื่อว่าการที่ประชาชนสะท้อนความคิดเห็นเหล่านั้นมาจะทำให้ผู้ประกอบการรับสิ่งกังวลเหล่านั้นมาและปรับปรุงไม่ให้เกิดขึ้นอีก

๕. ชื่อผู้ให้ความเห็น [redacted] (บ้านเลขที่ ๕๓ หมู่ที่ ๗ ตำบลไพล)

การร่อนน้ำอยากให้ร่อนน้ำตลอดเส้นทาง ที่ผ่านมารวดเฉพาะในชุมชน ส่วนเส้นทางที่ใช้เลี้ยงวัวฝูง เยอะมาก

[redacted] ชื่อผู้ให้...



๖. ชื่อผู้ให้ความเห็น [REDACTED] (หมายเลขที่ ๑๓ หมู่ที่ ๗ ตำบลไหล)  
การขับรถไม่ยากให้ขับรถเร็ว เพราะบนเส้นทางมีวิวผ่าน

[REDACTED] (หัวหน้ากลุ่มอุตสาหกรรมพื้นฐานและการเหมืองแร่) ชี้แจงว่า  
ขอขอบคุณสำหรับข้อคิดเห็นต่างๆ และถือเป็นโอกาสดีของชุมชนที่ผู้บริหารบริษัทในนามผู้ยื่นคำขอ  
ได้เข้ารับฟังความคิดเห็นเอง สิ่งที่ยังกังวลไม่ว่าจะเป็นเรื่องเสียง แร่สั่นสะเทือน ฝุ่นละออง และที่เพิ่มเติมมาคือ  
รถชนหินที่วิ่งผ่านชุมชน ข้องกังวลทั้งหมดสำนักงานอุตสาหกรรมจังหวัดสุรินทร์จะสรุปรวบรวมและส่งไปยังกรม  
อุตสาหกรรมพื้นฐานและการเหมืองแร่เพื่อพิจารณา นอกจากนั้นยังต้องมีการจัดทำรายงานการประเมินผล  
กระทบสิ่งแวดล้อมเพื่อกำหนดมาตรการป้องกันแก้ไขผลกระทบต่างๆ ที่เกี่ยวข้องเพิ่มเติม ข้อห่วงกังวลเหล่านี้  
จะถูกกำหนดเป็นมาตรการอย่างแน่นอน ไม่ว่าจะเป็นแรงสั่นสะเทือนที่กังวลว่าเมื่อระเบิดแล้วจะสั่นสะเทือนทำ  
ให้บ้านเรือนแตกร้าว ก็จะถูกกำหนดในเรื่องการใช้ปริมาณวัตถุระเบิด เสียงที่เกิดจากการประกอบกิจการ ส่วน  
ใหญ่จะดำเนินการในช่วงกลางวัน ฝุ่นละอองที่เกิดขึ้นจากกิจกรรมการขุดเจาะ ระเบิด และจะพบมากจากการ  
ขนส่งแร่ จึงขอฝากทางผู้ประกอบการโดยตรงว่าสิ่งต่างๆ ที่ท่านได้รับฟังในวันนี้ขอให้ท่านเน้นย้ำกำชับพนักงาน  
เจ้าหน้าที่ของบริษัทให้นำไปปรับปรุงแก้ไขให้ดีขึ้น ไม่ว่าจะเป็นเรื่องรถนำขอให้รถดีและรถตลอดเส้นทาง เรื่อง  
การใช้รถใช้ถนนต้องระมัดระวังเห็นใจชาวบ้านด้วย

[REDACTED] (ผู้แทน บริษัท สุรินทร์โซคซีย จำกัด)

สวัสดิ์ท่านอุตสาหกรรมจังหวัดสุรินทร์ ผู้ใหญ่บ้าน ตัวแทนหน่วยงานราชการ และพี่น้องประชาชน  
หมู่ที่ ๔ หมู่ที่ ๕ และหมู่ที่ ๗ ในนามผู้แทนบริษัทขอเรียนว่า การทำเหมืองในอดีตก่อนปี ๒๕๖๐ อาจเป็นการ  
ทำเหมืองตามมาตรา ๔ ของที่ดินซึ่งเป็นแบบเก่า ที่ผ่านมาทางราชการไม่เข้มงวดที่จะให้ผู้ประกอบการทำตาม  
ระเบียบมากเท่าปัจจุบัน แต่ปัจจุบันส่วนราชการได้ดูแลภาคประชาชนมากขึ้นกว่าเดิม ผู้ประกอบการก็ต้อง  
ปรับตัวปฏิบัติให้เป็นไปตามกฎหมาย บริษัทฯ ยินดีที่ปฏิบัติตามเงื่อนไขที่ทางราชการกำหนด และขอฝากพี่น้อง  
ประชาชนหากมีปัญหาตรงไหนเกิดขึ้นบริษัทจะมีพนักงานบ่อประจำอยู่ที่บ่อประทานบัตร สามารถติดต่อเพื่อ  
พูดคุยและแจ้งปัญหาได้ และสำหรับเรื่องแรกที่ท่านกังวลเรื่องปลุกต้นไม้และรดน้ำต้นไม้ บริษัทฯ จะปลุกต้นไม้  
รอบแปลงบริเวณคันดิน จะดูแลรดน้ำให้ต้นไม้อยู่รอด หากต้นไม้ตายก็จะปลูกทดแทนเพิ่มเติม ในเรื่องเสียงการ  
ระเบิดนั้นบริษัทฯ จะปฏิบัติตามเงื่อนไขของทางราชการจะระเบิดในช่วงเวลา ๑๖.๐๐ - ๑๗.๐๐ น. เรื่องของ  
แรงสั่นสะเทือน บริษัทฯ จะส่งพนักงานไปเรียนรู้การระเบิดที่ถูกต้อง ซึ่งปัจจุบันมีเทคโนโลยีที่ปลอดภัยและลด  
แรงสั่นสะเทือน มีการใช้แท่นเบาะต่างๆ ในอดีตอาจจะใช้แค่เบาะเดียวการสั่นสะเทือนจะรุนแรง หากบ้านเรือน  
เสียหายจากการระเบิดของบริษัท ยินดีที่จะซ่อมแซมให้ เรื่องฝุ่นละอองก็มีการรดน้ำบริเวณเส้นทางขนส่งโดยตลอด  
และกำกับพนักงานขับรถเรื่องความเร็วไม่ให้วิ่งเร็ว บริษัทฯ มีความตั้งใจที่จะอยู่ร่วมกับชุมชนและยินดีแก้ไข  
ปัญหาให้กับทุกท่านที่ได้รับผลกระทบ ไม่อยากมีปัญหาอยู่ร่วมกันอย่างมีความสุข โดยส่วนตัวก็พักอาศัยที่โรงโม่  
หากมีปัญหาสามารถเข้ามาแจ้งมาพูดคุยกันได้โดยตรงไม่ต้องเกรงใจครับ

[REDACTED] (อุตสาหกรรมจังหวัดสุรินทร์/เจ้าพนักงานอุตสาหกรรมแร่ประจำท้องที่)

ขอขอบคุณพ่อแม่พี่น้องทุกท่านนะค่ะ ความคิดเห็นของพ่อแม่พี่น้องทุกท่านเราจะบันทึกและรวบรวม  
เพื่อเสนอผู้บริหารซึ่งจะเป็นผู้อนุญาตให้ผู้ประกอบการดำเนินการประกอบกิจการในพื้นที่ และหวังว่าอุตสาหกรรม  
จะอยู่คู่ชุมชนได้อย่างยั่งยืน ความยั่งยืนที่เกิดขึ้นคือเกิดจากทุกภาคส่วนได้ร่วมมือกันไม่ว่าจะเป็นภาคประชาชนที่  
สะท้อนปัญหา ผู้ประกอบการมีความรับผิดชอบในชุมชนในสังคมหากมีปัญหาอะไรผู้ประกอบการก็แก้ไข และใน  
ส่วนของราชการต้องตรวจกำกับดูแลให้ผู้ประกอบการดำเนินการตามกฎหมายเพื่อให้พี่น้องพวกเราอยู่อย่างมี  
ความสุข คืออุตสาหกรรมคู่ชุมชนได้อย่างยั่งยืน ขอให้ทุกท่านเดินทางกลับโดยปลอดภัย ขอปิดการประชุมรับฟัง  
ความคิดเห็นฯ ขอขอบคุณค่ะ

๕. สรุปผล...

๕. สรุปผลการรับฟังความคิดเห็น

๑. ประเด็นข้อห่วงใยโดยสรุป

- ๑) กังวลเกี่ยวกับเสียง แร่งสนั่นสะท้อน และฝุ่นละอองที่เกิดจากการทำเหมือง
- ๒) การปลูกต้นไม้ขอให้มีการดูแลรดน้ำต้นไม้และเส้นทางขนส่งตลอดเส้นทาง
- ๓) การดูแลชาวบ้าน สถานที่สาธารณะในเรื่องของฝุ่นละออง และการระเบิดหินให้เป็นไปตามเวลาที่กำหนด
- ๔) การใช้เส้นทางขนส่งหินไม่อยากให้รถขับเร็ว เพราะมีสัตว์เลี้ยง (วัว) ตามเส้นทาง

๒. ข้อตกลงจากการรับฟังความคิดเห็น

- ไม่มี -

๓. เงื่อนไขกำหนดเพิ่มเติม

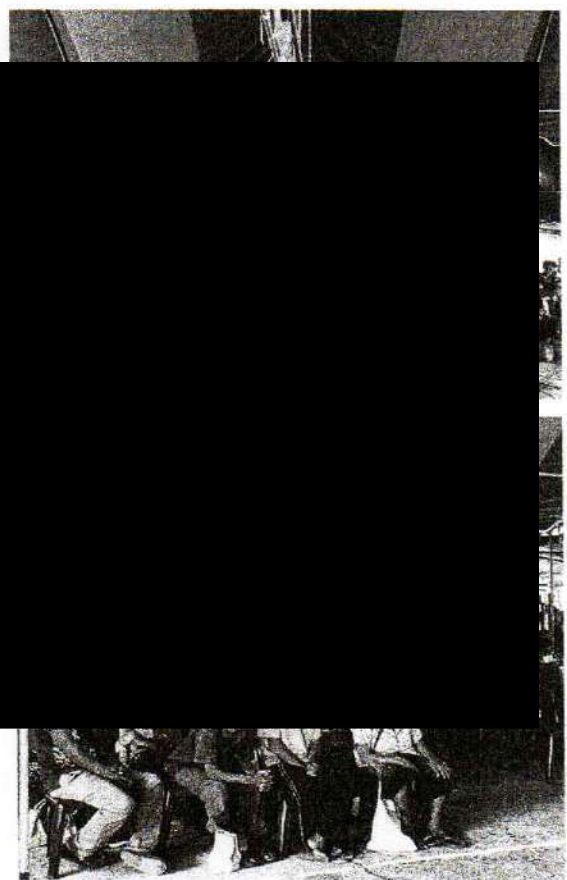
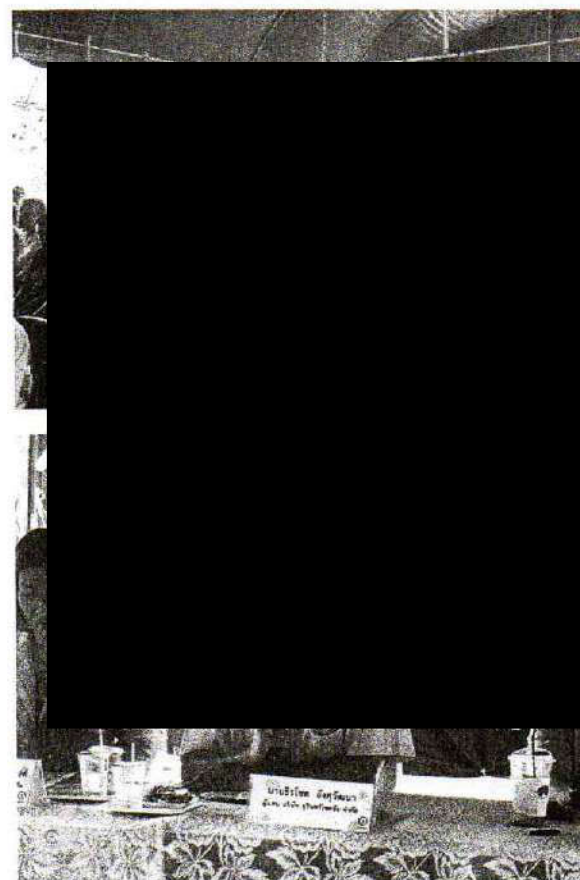
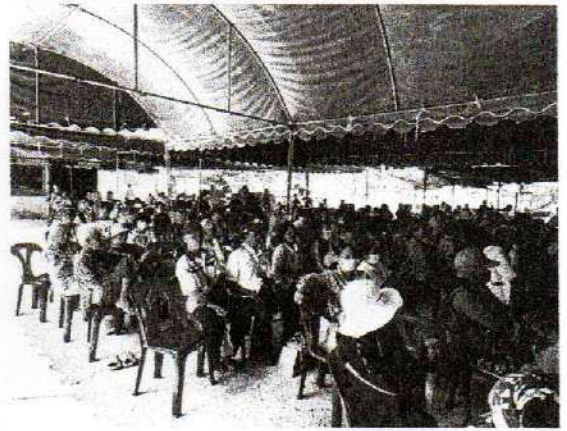
- ไม่มี -

๖. เวลาที่เริ่มต้นและสิ้นสุดการรับฟังความคิดเห็น

เริ่มประชุมเวลา ๐๙.๓๐ น. ถึงเวลา ๑๐.๔๕ น.



การรับฟังความคิดเห็นของชุมชนในพื้นที่ที่ขอประทานบัตร  
คำขอประทานบัตรที่ ๒/๒๕๖๗ ของ บริษัท สุรินทร์โซคซีย จำกัด  
ชนิดแร่หินอุตสาหกรรมชนิดหินบะซอลต์ (เพื่ออุตสาหกรรมก่อสร้าง)  
วันที่ ๒๘ กุมภาพันธ์ ๒๕๖๘



รายชื่อผู้เข้าประชุมสภาองค์การบริหารส่วนตำบลโพธิ์  
สมัยสามัญ สมัยที่ ๒ ครั้งที่ ๑ ประจำปี พ.ศ. ๒๕๖๘  
วันที่ ๑๓ มิถุนายน ๒๕๖๘ เวลา ๐๙.๓๐ น  
ณ.ที่ทำการองค์การบริหารส่วนตำบลโพธิ์

ที่	ชื่อ - สกุล	ตำแหน่ง	ลายมือชื่อ	หมายเหตุ
๑				
๒				
๓				
๔				
๕				
๖				
๗				
๘				
๙				
๑๐				
๑๑				
๑๒				
๑๓				
๑๔				
๑๕				
๑๖				
๑๗				
๑๘				
๑๙				
๒๐				
๒๑				
๒๒				
๒๓				
๒๔				

จำนวน





บันทึกการประชุมสภาองค์การบริหารส่วนตำบลไพล  
สมัยสามัญ สมัยที่ ๒ ครั้งที่ ๑ ประจำปี พ.ศ. ๒๕๖๘  
วันที่ ๑๓ มิถุนายน ๒๕๖๘ เวลา ๐๙.๓๐ น.  
ณ ห้องประชุมองค์การบริหารส่วนตำบลไพล

.....

ผู้เข้าประชุม จำนวน ๑๒ คน

ผู้เข้าร่วมประชุม จำนวน ๑๕ คน

ผู้เข้าประชุมทั้งสิ้น จำนวน ๒๗ คน

ประธานฯ อ่านประกาศสภาองค์การบริหารส่วนตำบลไพลเรื่อง การนัดประชุมสภาองค์การบริหารส่วนตำบลไพล สมัยสามัญ สมัยที่ ๒ ประจำปี พ.ศ. ๒๕๖๘ อาศัยอำนาจระเบียบกระทรวงมหาดไทย ว่าด้วยข้อบังคับการประชุมสภาท้องถิ่น พ.ศ. ๒๕๔๗ ข้อ ๒๐, ๒๑, ๒๒, ๒๓ และมติสภาองค์การบริหารส่วนตำบลไพลเมื่อวันที่ ๑๔ กุมภาพันธ์ ๒๕๖๘ จึงประกาศนัดประชุมสภาองค์การบริหารส่วนตำบลไพล สมัยสามัญสมัยที่ ๒ ครั้งที่ ๑ ประจำปี พ.ศ. ๒๕๖๘ วันที่ ๑๓ มิถุนายน ๒๕๖๘ ณ ที่ทำการองค์การบริหารส่วนตำบลไพล อำเภอปราสาท จังหวัดสุรินทร์ จึงประกาศให้ทราบโดยทั่วกัน ประกาศ ณ วันที่ ๙ เดือน มิถุนายน พ.ศ. ๒๕๖๘

ก่อนเข้าระเบียบวาระการประชุม ส่วนราชการหรือประชาชน

ระเบียบวาระที่ ๑ ประธานแจ้งต่อที่ประชุม

กล่าวขอบคุณผู้บริหารและสมาชิกที่เข้าประชุมทุกท่านและเข้าระเบียบวาระ  
ประชุมต่อไป

ที่ประชุม รับทราบ

ระเบียบวาระที่ ๒ รับรองรายงานการประชุมสภาสมัยสามัญ สมัยที่ ๑ ครั้งที่ ๑ วันที่ ๑๔ กุมภาพันธ์ ๒๕๖๘

๒.๑ เสนอกำหนดสมัยประชุมสภา สมัยสามัญประจำปีและกำหนดวันเริ่มประชุม  
สมัยสามัญ ประจำปีสมัยแรกของปีถัดไป

๒.๒ เสนอขอใช้จ่ายเงินสะสมประจำปีงบประมาณ พ.ศ. ๒๕๖๘  
เสนอผลการติดตามและประเมินผลแผนพัฒนาท้องถิ่น (พ.ศ.๒๕๖๖-๒๕๗๐)

ที่ประชุม มีมติรับรองรายงานการประชุมอย่างเป็นเอกฉันท์

จำนวน ๑๒ คน

ระเบียบวาระที่ ๓ เรื่องกระทู้ถาม

ไม่มี

ที่ประชุม รับทราบ

ระเบียบวาระที่ ๔ ระเบียบและหนังสือสั่งการ

๔.๑ หนังสือจังหวัดสุรินทร์ ด่วนที่สุดที่ สร๐๐๒๓.๖/ว ๒๗๗๗ ลงวันที่ ๑๙ พฤษภาคม ๒๕๖๘ เรื่องการกำชับองค์กรปกครองส่วนท้องถิ่นในการดำเนินการขออนุญาตเข้าทำประโยชน์ในพื้นที่ป่าไม้ก่อนได้รับอนุญาต ตามมติคณะรัฐมนตรีเมื่อวันที่ ๒๕ กุมภาพันธ์ ๒๕๖๘

๔.๒ หนังสือกรมส่งเสริมการปกครองท้องถิ่น ด่วนที่สุด ที่มท ๐๘๐๔.๗/ว๒๔๕๑ ลงวันที่ ๕ มิถุนายน ๒๕๖๘ เรื่อง แนวทางการบริหารราชการและการใช้เงินงบประมาณขององค์การบริหารส่วนตำบล ช่วงระยะเวลา ๑๘๐ วัน ก่อนวันครบวาระการดำรงตำแหน่งของนายกองค์การบริหารส่วนตำบลและสมาชิกสภาองค์การบริหารส่วนตำบล  
(รายละเอียดแจกจ่ายให้ศึกษาแล้ว)

ที่ประชุม รับทราบ

ระเบียบวาระที่ ๕ เสนอพิจารณา

๕.๑ เสนอพิจารณาข้อดี/ข้อเสียผลกระทบทางด้านสิ่งแวดล้อมและด้านอื่นๆ จากการขอความเห็นชอบให้ทำเหมืองไถ่ทางสาธารณะในระยะ ๑๐ เมตร พื้นที่ขอประทานบัตรเพื่อทำเหมืองแร่หินอุตสาหกรรมชนิดหินบะซอลต์(เพื่ออุตสาหกรรมก่อสร้าง) สำหรับคำขอที่ ๑๑ / ๒๕๖๕ ของห้างหุ้นส่วนจำกัด โรงงานโม่บดหินย่งล้ง สุรินทร์ ตั้งอยู่ หมู่ที่ ๗ ตำบลไหล่อำเภอปราสาท จังหวัดสุรินทร์ มีเนื้อที่ ๒๓ ไร่ ๐ งาน ๑๑ ตารางวา

ชี้แจง บ้านตระแบกและบ้านหินโคน ได้ทำประชาคมให้ความเห็นชอบแล้ว ตามรายละเอียดได้แจกจ่ายแล้ว

คา ขอให้เลขานุการสภาฯ ชี้แจงระเบียบก่อนที่จะอภิปราย และขอมติที่ประชุม

ชี้แจงพระราชบัญญัติสภาตำบลและองค์การบริหารส่วนตำบล พ.ศ. ๒๕๓๗

แก้ไขเพิ่มเติม มาตรา ๖๗ ภายใต้บังคับแห่งกฎหมาย องค์การบริหารส่วนตำบล มีหน้าที่ต้องทำในเขตองค์การบริหารส่วนตำบล ดังต่อไปนี้ (๗) คุ้มครองดูแลและบำรุงรักษาทรัพยากรธรรมชาติและสิ่งแวดล้อมและมาตรา๖๘ (๘) การคุ้มครองดูแลและรักษาทรัพย์สิน



อันเป็นสาธารณสมบัติของแผ่นดินและอาศัยอำนาจตามพระราชบัญญัติสภาตำบลและองค์การบริหารส่วนตำบล พ.ศ. ๒๕๓๗ แก้ไขเพิ่มเติมถึง(ฉบับที่ ๕ ) พ.ศ. ๒๕๔๖ มาตรา ๖๗, ๖๘ และคำสั่งจังหวัดสุรินทร์ ที่ ๑๖๒๓ / ๒๕๔๙ ลงวันที่ ๖ กันยายน ๒๕๔๙ การคุ้มครองดูแลและรักษาทรัพย์สินอันเป็นสาธารณสมบัติของแผ่นดิน และแนวทางการพิจารณาให้ความเห็นของสภาฯ ตามหนังสือกรมการปกครอง ที่ มท ๐๓๑๘/๗๕๐ ลงวันที่ ๗ เมษายน ๒๕๔๑ เรื่อง การกำหนดหลักเกณฑ์และแนวทางปฏิบัติสำหรับสภาตำบลหรือองค์การบริหารส่วนตำบลในการให้ความเห็นเกี่ยวกับการขออนุญาตประทานบัตรเหมืองหินอุตสาหกรรมและรายงานการประชุมประชาคมหมู่บ้านตระแบก เมื่อวันที่ ๒๒ มิถุนายน ๒๕๖๖ และ หนังสืออำเภอปราสาท ที่ สร ๐๐๒๓.๑๕/๑๙๘๐ ลงวันที่ ๒๙ มิถุนายน ๒๕๖๖

(ตามเอกสารที่ได้แจกจ่ายแล้ว)

ไม่ [redacted] แจ้งเลขานุการสภาฯ ซึ่งแจ้งระเบียบให้เข้าใจแล้ว มีท่านใดจะอภิปรายหรือเสนอแนะหรือไม่

[redacted] ซึ่งแจ้ง ที่ประชุมประชาคมบ้านตระแบกมีมติเห็นชอบขอประทานบัตรสำหรับคำ  
๗ ขอที่ ๑๑/๒๕๖๕ ของห้างหุ้นส่วนจำกัด โรงงานไม้บดหินย่งล้ง สุรินทร์ และ เห็นชอบให้  
ทำเหมืองใกล้ทางสาธารณะใน ระยะ ๑๐ เมตร

โลหะจินดา สอบถามมีท่านใดจะอภิปรายหรือเสนอแนะอีกหรือไม่ ถ้าไม่มีจะขอมติตาม  
หลักเกณฑ์ ดังนี้

หลักเกณฑ์สำหรับองค์การปกครองส่วนท้องถิ่นในการพิจารณา

คำขอประทานบัตรเหมืองหินอุตสาหกรรม

๑. ข้อมูลที่เกี่ยวกับคำขอประทานบัตร

๑.๑ ชื่อผู้ยื่นคำขอประทานบัตร ....ห้างหุ้นส่วนจำกัด...โรงงานไม้บดหินย่งล้ง...สุรินทร์....เลขที่ ๑๑ / ๒๕๖๕.

๑.๒ ที่ตั้งคำขอประทานบัตร บ้านตระแบก ตำบลไผ่...อำเภอปราสาท จังหวัดสุรินทร์

๑.๓ เนื้อที่คำขอประทานบัตร ๒๓ ไร่ ๐ งาน ๑๑...ตารางวา

๑.๔ ชนิดแร่หินปะทอสต์

๑.๕ ประเภทของที่ดิน

☐ ป่าหรือที่ดินสาธารณประโยชน์

☒ พื้นที่กรรมสิทธิ์ (โฉนด, น.ส.๓ก, น.ส.๓)

☐ ป่าบางส่วน และพื้นที่กรรมสิทธิ์บางส่วน

**สำเนาถูกต้อง**

**สำเนาถูกต้อง**

๒. สภาพแวดล้อมในปัจจุบัน

๒.๑ ตำแหน่งที่ตั้งของพื้นที่ที่ขอประทานบัตร

ทิศเหนือ ติดกับ ตำบลนาบัว

ทิศใต้ ติดกับ คำขอประทานบัตร ที่ ๖/๒๕๖๕

ทิศตะวันออก ติดกับ ประทานบัตร ๓๑๐๙๗

ทิศตะวันตก ติดกับ ถนนสายบ้านกระแบก-โคกหม้อ

๒.๒ ลักษณะภูมิประเทศของคำขอประทานบัตร

☒ ที่ราบ

☐ ที่ราบเชิงเขา

☐ ภูเขา (หากเป็นภูเขาให้ตอบข้อ ๒.๓ และ ๒.๔)

๒.๓ ความสูงของภูเขาจากระดับที่ราบโดยรอบ

☒ เนินเขา

☐ สูงปานกลาง

☐ สูงมาก

๒.๔ สภาพป่าไม้ในบริเวณพื้นที่คำขอประทานบัตร

☐ มีไม้ขนาดเล็กและแคระแกรนขึ้นอยู่อย่างเบาบาง

☒ มีไม้ล้มลุก ไม้ไผ่ รัชพืช

☐ มีไม้ใหญ่ หรือไม้ยืนต้นขึ้นอยู่อย่างหนาแน่น

๒.๕ สัตว์ป่าที่อาศัยอยู่ในพื้นที่โครงการและใกล้เคียง

☒ ไม่มีสัตว์ป่า

☐ มีสัตว์ขนาดเล็ก เช่น นกหรือสัตว์เลื้อยคลาน

☐ มีสัตว์ป่า ได้แก่.....

๒.๖ ลักษณะของทางน้ำธรรมชาติที่อยู่ในพื้นที่หรือใกล้เคียงในระยะ ๕๐๐ เมตร (ตอบได้มากกว่า ๑ ข้อ)

☐ ห้วยเล็กๆ ระบุชื่อ.....

☐ คลอง ระบุชื่อ..... ตั้งอยู่ทางทิศ.....  
ระยะห่างประมาณ..... เมตร

☐ แม่น้ำ ระบุชื่อ..... ตั้งอยู่ทางทิศ.....  
ระยะห่างประมาณ..... เมตร

๒.๗ การใช้ประโยชน์ของทางน้ำธรรมชาติตามข้อ ๒.๖

☒ ไม่มีการใช้ประโยชน์

☐ เกษตรกรรม จำนวน.....หลังคาเรือน

☐ เพื่อการบริโภค จำนวน.....หลังคาเรือน

๒.๘ ลักษณะถนนสาธารณะที่ตัดผ่านภายในโครงการ หรือใกล้เคียง (ตอบได้มากกว่า ๑ ข้อ)

☐ เส้นทางร่อนน้ำ

☒ เส้นทางลูกรังสาธารณะ ระบุ จำนวน ๒ สาย ได้แก่ ๑.สายทิศตะวันออก ๒.สายทิศตะวันตก

☐ เส้นทางลาดยางหรือทางหลวง ระบุ.....  
ตั้งอยู่ทางทิศ..... ระยะห่างประมาณ ..... เมตร

สำเนาออกต่าง



๓.ประโยชน์ที่ดินบริเวณโครงการและโดยรอบ

๓.๑ลักษณะการใช้ประโยชน์ที่ดินโดยรอบในรัศมี ๑๐๐ เมตร (ตอบได้มากกว่า ๑ ข้อ)

☒พื้นที่อุตสาหกรรมเหมืองแร่

☒พื้นที่เกษตรกรรม ชนิดพืช ข้าว

☐พื้นที่ป่าไม้ หรืออื่นๆ ระบุ.....

๓.๒บ้านเรือนที่อยู่อาศัยของราษฎรในระยะ ๑๐๐ เมตร

☒ไม่มี

☐มีบ้านเรือน แต่ตั้งอยู่ห่างกว่า ๑๐๐ เมตร

☐มีบ้านเรือนจำนวน.....หลังคาเรือน

๓.๓มีถ้าอยู่ในเขตพื้นที่คำขอประทานบัตรหรือไม่

☒ไม่มี

☐ไม่มี แต่อยู่ในพื้นที่ข้างเคียง จำนวน.....ถ้า (ให้ระบุระยะทาง.....เมตร)

☐มี จำนวน.....ถ้า

๓.๔ภายในถ้ามีการใช้ประโยชน์ อย่างไรบ้าง

☒ไม่มีการใช้ประโยชน์

☐เป็นที่ตั้งสำนักสงฆ์ หรือที่อาศัยของค้างคาว

☐เป็นแหล่งท่องเที่ยวที่มีหินงอก หินย้อยที่สวยงาม

๓.๕การใช้ประโยชน์ในพื้นที่ก่อนยื่นคำขอประทานบัตร

☒ทำเกษตรกรรม และปศุสัตว์

☐หาของป่า

☐เป็นสถานที่ท่องเที่ยวหรือเป็นสถานที่สำคัญในท้องถิ่น

๓.๖ในบริเวณโดยรอบคำขอประทานบัตร มีวัดหรือสำนักสงฆ์ตั้งอยู่หรือไม่

☒ไม่มี

☐มีวัดหรือสำนักสงฆ์ตั้งอยู่ในระยะทางเกินกว่า ๑๐๐ เมตร (ให้ระบุระยะทาง.....เมตร)

☐มีวัดหรือสำนักสงฆ์ตั้งอยู่ในระยะทางต่ำกว่า ๑๐๐ เมตร (ให้ระบุระยะทาง.....เมตร)

๓.๗ พื้นที่ระหว่างวัดหรือสำนักสงฆ์กับคำขอประทานบัตรเหมืองหินมีลักษณะเป็น

☐พื้นที่ป่าไม้

☒พื้นที่เกษตรกรรม

☐พื้นที่รกร้างว่างเปล่า หรืออื่นๆ ระบุ.....

๓.๘ ในบริเวณโดยรอบคำขอประทานบัตร มีโรงเรียนตั้งอยู่หรือไม่

☒ไม่มี

☐มีโรงเรียนตั้งอยู่ระยะเกินกว่า ๕๐๐ เมตร (ให้ระบุระยะทาง.....เมตร)

☐มีโรงเรียนตั้งอยู่ระยะต่ำกว่า ๕๐๐ เมตร (ให้ระบุระยะทาง.....เมตร)

๓.๙ พื้นที่ระหว่างโรงเรียนกับคำขอประทานบัตรเหมืองแร่มีลักษณะเป็น

☐พื้นที่ป่าไม้

**สำเนาถูกต้อง**

☒ พื้นที่เกษตรกรรม

☐ พื้นที่รกร้างว่างเปล่า หรืออื่นๆ ระบุ.....

๓.๑๐ ในบริเวณโดยรอบคำขอประทานบัตร มีสถานที่ราชการตั้งอยู่หรือไม่

☒ ไม่มี

☐ มีสถานที่ราชการตั้งอยู่ในระยะทางเกินกว่า ๑๐๐ เมตร

(ให้ระบุชื่อหรือประเภทสถานที่ราชการ และระยะระยะทาง.....เมตร)

☐ มีสถานที่ราชการตั้งอยู่ในระยะทางต่ำกว่า ๑๐๐ เมตร

(ให้ระบุชื่อหรือประเภทสถานที่ราชการ และระยะระยะทาง.....เมตร)

๓.๑๑ พื้นที่ระหว่างสถานที่ราชการกับคำขอประทานบัตรเหมืองหินมีลักษณะเป็น

☐ พื้นที่ป่าไม้

☒ พื้นที่เกษตรกรรม

☐ พื้นที่รกร้างว่างเปล่า หรืออื่นๆ ระบุ.....

๓.๑๒ แหล่งโบราณคดีและแหล่งท่องเที่ยวภายในหรือใกล้เคียงกับพื้นที่คำขอประทานบัตร

☒ ไม่มี

☐ ไม่มีในพื้นที่โครงการ แต่มีอยู่ใกล้เคียงคือ.....

ตั้งอยู่ทางทิศ..... ระยะทางประมาณ .....

☐ มีในพื้นที่โครงการคือ..... ตั้งอยู่ทางทิศ .....

๓.๑๓ สามารถมองเห็นการทำเหมืองหินจากถนนสาธารณะหรือไม่

☐ ไม่เห็น

☐ เห็นแต่ไม่ชัด เนื่องจากต้นไม้บัง

☒ เห็นชัดเจน

๓.๑๔ คุณภาพอากาศบริเวณพื้นที่ขอประทานบัตรและใกล้เคียงโดยรอบปัจจุบัน

☐ ปกติ

☒ มีฝุ่นน้อย เกิดจาก ถนนลูกรัง/หินคลุก

☐ มีฝุ่นมาก เกิดจาก.....

๓.๑๕ การทำเหมืองหินจะก่อให้เกิดความเสียหายต่อการใช้ประโยชน์ที่ดินของราษฎร เช่น พื้นที่เกษตรกรรม พื้นที่ทำของป่า หรือเลี้ยงสัตว์ หรือไม่

☐ ไม่เกิดความเสียหาย

☒ เกิดความเสียหายน้อย

☐ เกิดความเสียหายมาก (ให้ระบุเหตุของความเสียหาย)

๔. ความเห็นของราษฎรที่พักอาศัยในรัศมี ๕๐๐ เมตร

☒ เห็นด้วย .....

☐ ไม่เห็นด้วย จำนวน.....หลังคาเรือน

๕. ในรัศมี ๑ กิโลเมตร โดยรอบพื้นที่ขอประทานบัตรมีโครงการขององค์การบริหารส่วนตำบล สภาตำบล หรือส่วนราชการอื่นหรือไม่ ระบุถนนหินคลุกและสระน้ำสาธารณะ ม. ๗ บ้านตระแนก ตำบลโพธิ์อำเภอนราสารท. จังหวัดสุรินทร์

**สำเนาถูกต้อง**



๖. ข้อดีข้อเสียของโครงการ

- ๖.๑ ผลดี (๑) ประชาชนมีงานทำลดการอพยพของแรงงาน  
(๒) มีแหล่งน้ำเพื่อการเกษตร  
(๓) องค์การบริหารส่วนตำบลโพลได้รับภาษี
- ๖.๒ ผลเสีย (๑) อาจเกิดทรัพย์สินเสียหายจากการระเบิดหิน  
(๒) ทำให้เกิดฝุ่นละอองจากการระเบิดหิน  
(๓) อาจทำให้ถนนชำรุดจากถล่มถาวรทุกหิน

๗. ความเห็นองค์การบริหารส่วนตำบลหรือสภาตำบลต่อโครงการ

☒ เห็นชอบกับโครงการ

☐ ไม่เห็นชอบกับโครงการ

ที่ประชุม มีมติเห็นชอบอย่างเป็นเอกฉันท์ และเสนอนายอำเภอปราสาทพิจารณาดำเนินการตามระเบียบ  
และรายงานอุตสาหกรรมจังหวัดสุรินทร์ ต่อไป

รูปและประกาศที่ประชุมมีมติเห็นชอบสำหรับคำขอที่ ๑๑/๒๕๖๕ ของห้าง  
หุ้นส่วนจำกัด โรงงานไม้บดหินย่งล้ง สุรินทร์ ตั้งอยู่ หมู่ที่ ๗ ตำบลโพล อำเภอปราสาท  
จังหวัดสุรินทร์ และ ขอความเห็นชอบให้ทำเหมืองใกล้ทางสาธารณะ ในระยะ ๑๐ เมตร

๕.๒ เสนอพิจารณาข้อดี/ข้อเสียผลกระทบทางด้านสิ่งแวดล้อมและด้านอื่นๆ จาก  
การขอความเห็นชอบให้ทำเหมืองใกล้ทางสาธารณะในระยะ ๑๐ เมตรพื้นที่ขอประทานบัตร  
เพื่อทำเหมืองแร่หินอุตสาหกรรมชนิดหินบะซอลต์(เพื่ออุตสาหกรรมก่อสร้าง) สำหรับคำขอที่  
๖ / ๒๕๖๕ ของบริษัท สุรินทร์รุ่งนกร จำกัด ตั้งอยู่ หมู่ที่ ๗ ตำบลโพล อำเภอปราสาท  
จังหวัดสุรินทร์ มีเนื้อที่ ๒๓ ไร่ ๑ งาน ๖๗ ตารางวา

ชี้แจง บ้านตระแบกและบ้านหินโคน ได้ทำประชาคมให้ความเห็นชอบแล้ว ตาม  
รายละเอียดได้แจกจ่ายแล้ว

ขอให้เลขานุการสภาฯ ชี้แจงระเบียบก่อนที่จะอภิปราย และขอมติที่ประชุม

ชี้แจงพระราชบัญญัติสภาตำบลและองค์การบริหารส่วนตำบล พ.ศ. ๒๕๓๗  
แก้ไขเพิ่มเติม มาตรา ๖๗ ภายใต้บังคับแห่งกฎหมาย องค์การบริหารส่วนตำบล มีหน้าที่ต้อง  
ทำในเขตองค์การบริหารส่วนตำบล ดังต่อไปนี้ (๗) คุ้มครองดูแลและบำรุงรักษา

**สำเนาถูกต้อง**

ทรัพยากรธรรมชาติและสิ่งแวดล้อมและมาตรา ๖๘ (๘) การคุ้มครองดูแลและรักษาทรัพยากร  
อันเป็นสาธารณสมบัติของแผ่นดินและอาศัยอำนาจตามพระราชบัญญัติสภาพาบลและ  
องค์การบริหารส่วนตำบล พ.ศ. ๒๕๓๗ แก้ไขเพิ่มเติมถึง(ฉบับที่ ๕ ) พ.ศ. ๒๕๔๖ มาตรา  
๖๗, ๖๘ และคำสั่งจังหวัดสุรินทร์ ที่ ๑๖๒๓ / ๒๕๔๙ ลงวันที่ ๖ กันยายน ๒๕๔๙  
การคุ้มครองดูแลและรักษาทรัพยากรอันเป็นสาธารณสมบัติของแผ่นดิน และแนวทางการ  
พิจารณาให้ความเห็นของสภาฯ ตามหนังสือกรมการปกครอง ที่ มท ๐๓๑๘/๗๕๐ ลงวันที่ ๗  
เมษายน ๒๕๔๑ เรื่อง การกำหนดหลักเกณฑ์และแนวทางปฏิบัติสำหรับสภาพาบลหรือ  
องค์การบริหารส่วนตำบลในการให้ความเห็นเกี่ยวกับการขออนุญาตประทานบัตรเหมืองหิน  
อุตสาหกรรมและรายงานการประชุมประชาคมหมู่บ้านตระแบก เมื่อวันที่ ๒๒ มิถุนายน  
๒๕๖๖ และ หนังสืออำเภอปราสาท ที่ สร ๐๐๒๓.๑๕/๑๙๘๐ ลงวันที่ ๒๙ มิถุนายน ๒๕๖๖

(ตามเอกสารที่ได้แจกจ่ายแล้ว)

แจ้งเลขานุการสภาฯ ซึ่งแจ้งระเบียบให้เข้าใจแล้ว มีท่านใดจะอภิปรายหรือ  
หรือไม่

ซึ่งแจ้ง ที่ประชุมประชาคมบ้านตระแบกมีมติเห็นชอบขอประทานบัตรสำหรับคำ  
/๒๕๖๕ ของบริษัท สุรินทร์รุ่งนคร จำกัด ให้ทำเหมือง โกล่ทางสาธารณะใน  
มตร

สอบถามมีท่านใดจะอภิปรายหรือเสนอแนะอีกหรือไม่ ถ้าไม่มีจะขอมติตาม  
ครั้งนี้

### หลักเกณฑ์สำหรับองค์การปกครองส่วนท้องถิ่นในการพิจารณา

#### คำขอประทานบัตรเหมืองหินอุตสาหกรรม

##### ๑. ข้อมูลที่เกี่ยวข้องกับคำขอประทานบัตร

๑.๑ ชื่อผู้ยื่นคำขอประทานบัตร บริษัท สุรินทร์รุ่งนคร จำกัด เลขที่ ๖ / ๒๕๖๕

๑.๒ ที่ตั้งคำขอประทานบัตร หมู่ที่ ๗ บ้านตระแบก ตำบลไพล อำเภอปราสาท จังหวัดสุรินทร์

๑.๓ เนื้อที่คำขอประทานบัตร ๒๓.๖ ไร่ ๑ งาน ๖๗.๐๐ ตารางวา

๑.๔ ชนิดแร่หินบะซอลต์

๑.๕ ประเภทของที่ดิน

☐ ป่าหรือที่ดินสาธารณประโยชน์

☒ พื้นที่กรรมสิทธิ์ (โฉนด, น.ส.๓ก, น.ส.๓)

อำเภอปราสาท

สำเนาถูกต้อง



☐ ป่าบางส่วน และพื้นที่กรรมสิทธิ์บางส่วน

๒. สภาพแวดล้อมในปัจจุบัน

๒.๑ ตำแหน่งที่ตั้งของพื้นที่ที่ขอประทานบัตร

ทิศเหนือ ติดกับ ตำบลนาบัว

ทิศใต้ ติดกับ หมู่บ้านตระแบก

ทิศตะวันออก ติดกับ ประทานบัตร ๓๑๐๖๗

ทิศตะวันตก ติดกับ ถนนสายบ้านตระแบก-โคกหม้อ

๒.๒ ลักษณะภูมิประเทศของคำขอประทานบัตร

☒ ที่ราบ

☐ ที่ราบเชิงเขา

☐ ภูเขา (หากเป็นภูเขาให้ตอบข้อ ๒.๓ และ ๒.๔)

๒.๓ ความสูงของภูเขาจากระดับที่ราบโดยรอบ

☒ เนินเขา

☐ สูงปานกลาง

☐ สูงมาก

๒.๔ สภาพป่าไม้ในบริเวณพื้นที่คำขอประทานบัตร

☐ ไม้ขนาดเล็กและแคระแกรนขึ้นอยู่อย่างเบาบาง

☒ ไม้ล้มลุก ไม้ไผ่ วัชพืช

☐ ไม้ใหญ่ หรือไม้ยืนต้นขึ้นอยู่อย่างหนาแน่น

๒.๕ สัตว์ป่าที่อาศัยอยู่ในพื้นที่โครงการและใกล้เคียง

☒ ไม่มีสัตว์ป่า

☐ มีสัตว์ขนาดเล็ก เช่น นกหรือสัตว์เลื้อยคลาน

☐ มีสัตว์ป่า ได้แก่.....

๒.๖ ลักษณะของทางน้ำธรรมชาติที่อยู่ในพื้นที่หรือใกล้เคียงในระยะ ๕๐๐ เมตร (ตอบได้มากกว่า ๑ ข้อ)

☐ ห้วยเล็กๆ ระบุชื่อ.....

☐ คลอง ระบุชื่อ.....ตั้งอยู่ทางทิศ.....  
ระยะห่างประมาณ.....เมตร

☐ แม่น้ำ ระบุชื่อ.....ตั้งอยู่ทางทิศ.....  
ระยะห่างประมาณ.....เมตร

๒.๗ การใช้ประโยชน์ของทางน้ำธรรมชาติตามข้อ ๒.๖

☒ ไม่มีการใช้ประโยชน์

☐ เกษตรกรรม จำนวน.....หลังคาเรือน

☐ เพื่อการบริโภค จำนวน.....หลังคาเรือน

๒.๘ ลักษณะถนนสาธารณะที่ตัดผ่านภายในโครงการ หรือใกล้เคียง (ตอบได้มากกว่า ๑ ข้อ)

☐ เส้นทางร่อนน้ำ

สำเนาถูกต้อง

- ☒ เส้นทางลูกรังสาธารณะ ระบุ จำนวน ๒ สาย ได้แก่ ๑.สายทิศตะวันออก ๒.สายทิศตะวันตก  
☐ เส้นทางลาดยางหรือทางหลวง ระบุ.....  
ตั้งอยู่ทางทิศ..... ระยะห่างประมาณ .....เมตร

๓. ประโยชน์ที่ดินบริเวณโครงการและโดยรอบ

๓.๑ ลักษณะการใช้ประโยชน์ที่ดินโดยรอบในรัศมี ๑๐๐ เมตร (ตอบได้มากกว่า ๑ ข้อ)

- ☒ พื้นที่อุตสาหกรรมเหมืองแร่  
☒ พื้นที่เกษตรกรรม ชนิดพืช ข้าว  
☐ พื้นที่ป่าไม้ หรืออื่นๆ ระบุ.....

๓.๒ บ้านเรือนที่อยู่อาศัยของราษฎรในระยะ ๑๐๐ เมตร

- ☒ ไม่มี  
☐ มีบ้านเรือน แต่ตั้งอยู่ห่างกว่า ๑๐๐ เมตร  
☐ มีบ้านเรือนจำนวน.....หลังคาเรือน

๓.๓ มีถ้ำอยู่ในเขตพื้นที่คำขอประทานบัตรหรือไม่

- ☒ ไม่มี  
☐ ไม่มี แต่อยู่ในพื้นที่ข้างเคียง จำนวน.....ถ้ำ (ให้ระบุระยะทาง.....เมตร)  
☐ มี จำนวน.....ถ้ำ

๓.๔ ภายในถ้ำมีการใช้ประโยชน์ อย่างใดบ้าง

- ☒ ไม่มีการใช้ประโยชน์  
☐ เป็นที่ตั้งสำนักสงฆ์ หรือที่อาศัยของค้างคาว  
☐ เป็นแหล่งท่องเที่ยวที่มีหินงอก หินย้อยที่สวยงาม

๓.๕ การใช้ประโยชน์ในพื้นที่ก่อนยื่นคำขอประทานบัตร

- ☒ ทำเกษตรกรรม และปศุสัตว์  
☐ หาของป่า  
☐ เป็นสถานที่ท่องเที่ยวหรือเป็นสถานที่สำคัญในท้องถิ่น

๓.๖ ในบริเวณโดยรอบคำขอประทานบัตร มีวัดหรือสำนักสงฆ์ตั้งอยู่หรือไม่

- ☒ ไม่มี  
☐ มีวัดหรือสำนักสงฆ์ตั้งอยู่ในระยะทางเกินกว่า ๑๐๐ เมตร (ให้ระบุระยะทาง.....เมตร)  
☐ มีวัดหรือสำนักสงฆ์ตั้งอยู่ในระยะทางต่ำกว่า ๑๐๐ เมตร (ให้ระบุระยะทาง.....เมตร)

๓.๗ พื้นที่ระหว่างวัดหรือสำนักสงฆ์กับคำขอประทานบัตรเหมืองหินมีลักษณะเป็น

- ☐ พื้นที่ป่าไม้  
☒ พื้นที่เกษตรกรรม  
☐ พื้นที่รกร้างว่างเปล่า หรืออื่นๆ ระบุ.....

๓.๘ ในบริเวณโดยรอบคำขอประทานบัตร มีโรงเรียนตั้งอยู่หรือไม่

- ☒ ไม่มี  
☐ มีโรงเรียนตั้งอยู่ระยะเกินกว่า ๕๐๐ เมตร (ให้ระบุระยะทาง.....เมตร)  
☐ มีโรงเรียนตั้งอยู่ระยะต่ำกว่า ๕๐๐ เมตร (ให้ระบุระยะทาง.....เมตร)

**สำเนาถูกต้อง**



๓.๙ พื้นที่ระหว่างโรงเรียนกับคำขอประทานบัตรเหมืองแร่มีลักษณะเป็น

☐ พื้นที่ป่าไม้

☒ พื้นที่เกษตรกรรม

☐ พื้นที่รกร้างว่างเปล่า หรืออื่นๆ ระบุ.....

๓.๑๐ ในบริเวณโดยรอบคำขอประทานบัตร มีสถานที่ราชการตั้งอยู่หรือไม่

☒ ไม่มี

☐ มีสถานที่ราชการตั้งอยู่ในระยะทางเกินกว่า ๑๐๐ เมตร

(ให้ระบุชื่อหรือประเภทสถานที่ราชการ และระยะระยะทาง.....เมตร)

☐ มีสถานที่ราชการตั้งอยู่ในระยะทางต่ำกว่า ๑๐๐ เมตร

(ให้ระบุชื่อหรือประเภทสถานที่ราชการ และระยะระยะทาง.....เมตร)

๓.๑๑ พื้นที่ระหว่างสถานที่ราชการกับคำขอประทานบัตรเหมืองหินมีลักษณะเป็น

☐ พื้นที่ป่าไม้

☒ พื้นที่เกษตรกรรม

☐ พื้นที่รกร้างว่างเปล่า หรืออื่นๆ ระบุ.....

๓.๑๒ แหล่งโบราณคดีและแหล่งท่องเที่ยวภายในหรือใกล้เคียงกับพื้นที่คำขอประทานบัตร

☒ ไม่มี

☐ ไม่มีในพื้นที่โครงการ แต่มีอยู่ใกล้เคียงคือ.....

ตั้งอยู่ทางทิศ..... ระยะทางประมาณ .....

☐ มีในพื้นที่โครงการคือ..... ตั้งอยู่ทางทิศ .....

๓.๑๓ สามารถมองเห็นการทำเหมืองหินจากถนนสาธารณะหรือไม่

☐ ไม่เห็น

☐ เห็นแต่ไม่ชัด เนื่องจากต้นไม้บัง

☒ เห็นชัดเจน

๓.๑๔ คุณภาพอากาศบริเวณพื้นที่ขอประทานบัตรและใกล้เคียงโดยรอบปัจจุบัน

☐ ปกติ

☒ มีฝุ่นน้อย เกิดจาก ถนนลูกรัง

☐ มีฝุ่นมาก เกิดจาก.....

๓.๑๕ การทำเหมืองหินจะก่อให้เกิดความเสียหายต่อการใช้ประโยชน์ที่ดินของราษฎร เช่น พื้นที่เกษตรกรรม พื้นที่หาของป่า หรือเลี้ยงสัตว์ หรือไม่

☐ ไม่เกิดความเสียหาย

☒ เกิดความเสียหายน้อย

☐ เกิดความเสียหายมาก (ให้ระบุเหตุของความเสียหาย)

๔. ความเห็นของราษฎรที่พักอาศัยในรัศมี ๕๐๐ เมตร

☐ เห็นด้วย .....

☐ ไม่เห็นด้วย จำนวน.....หลังคาเรือน

สำเนาถูกต้อง

สำเนาถูกต้อง

๕. ในรัศมี ๑ กิโลเมตร โดยรอบพื้นที่ขอประทานบัตรมีโครงการขององค์การบริหารส่วนตำบล สภาตำบล หรือส่วนราชการอื่นหรือไม่ ระบุ .....ถนนสายบ้านตระแบก-โคกหม้อ.....

๖. ข้อดีข้อเสียของโครงการ

- ๖.๑ ผลดี (๑) ประชาชนมีงานทำลดการอพยพของแรงงาน  
(๒)มีแหล่งน้ำเพื่อการเกษตร  
(๓)องค์การบริหารส่วนตำบลได้รับภาษี
- ๖.๒ ผลเสีย (๑)อาจเกิดทรัพย์สินเสียหายจากการระเบิดหิน  
(๒)ทำให้เกิดฝุ่นละอองจากการระเบิดหิน  
(๓)อาจทำให้ถนนชำรุดจากการบรรทุกหิน

๗. ความเห็นองค์การบริหารส่วนตำบลหรือสภาตำบลต่อโครงการ

☒ เห็นชอบกับโครงการ

☐ ไม่เห็นชอบกับโครงการ

ที่ประชุม

มีมติเห็นชอบอย่างเป็นทางการเป็นเอกฉันท์ และเสนอนายอำเภอปราสาทพิจารณาดำเนินการตาม

รายงานอุตสาหกรรมจังหวัดสุรินทร์ ต่อไป

สรุปและประกาศที่ประชุมมีมติเห็นชอบสำหรับคำขอที่ ๖ /๒๕๖๕ ของ  
รุ่งนคร จำกัด ตั้งอยู่ หมู่ที่ ๗ ตำบลไหล อำเภอปราสาท จังหวัดสุรินทร์ ให้ทำ  
ทางสาธารณะในระยะ ๑๐ เมตร

๕.๓ เสนอพิจารณาข้อดี/ข้อเสียผลกระทบทางด้านสิ่งแวดล้อมและด้านอื่นๆ จาก  
งานบัตรเหมืองหินอุตสาหกรรมพื้นที่ขอประทานบัตรที่ ๒/๒๕๖๗ และขออนุญาต  
ลี้ทางและร่อนน้ำสาธารณะประโยชน์ ของบริษัท สุรินทร์โซคซีย จำกัด เนื้อที่ ๑๘๐  
๕๙ ตารางวา อยู่ที่ดิน ๔,๗

แจ้ง บ้านตระแบกและบ้านหินโคน ได้ทำประชาคมให้ความเห็นชอบแล้ว ตาม  
มติแจกจ่ายแล้ว

ขอให้เลขานุการสภาฯ ชี้แจงระเบียบก่อนที่จะอภิปราย และขอมติที่ประชุม

พระราชบัญญัติสภาตำบลและองค์การบริหารส่วนตำบล พ.ศ. ๒๕๓๗

มาตรา ๖๗ ภายใต้บังคับแห่งกฎหมาย องค์การบริหารส่วนตำบล มีหน้าที่ต้อง  
จัดการบริหารส่วนตำบล ดังต่อไปนี้ (๗) คุ้มครองดูแลและบำรุงรักษา

**สำเนาถูกต้อง**



ทรัพยากรธรรมชาติและสิ่งแวดล้อมและมาตรา ๖๘ (๘) การคุ้มครองดูแลและรักษาทรัพยากร  
อันเป็นสาธารณสมบัติของแผ่นดินและอาศัยอำนาจตามพระราชบัญญัติสภาพัฒนาการ  
องค์การบริหารส่วนตำบล พ.ศ. ๒๕๓๗ แก้ไขเพิ่มเติมถึง(ฉบับที่ ๕ ) พ.ศ. ๒๕๔๖ มาตรา  
๖๗, ๖๘ และคำสั่งจังหวัดสุรินทร์ ที่ ๑๖๒๓ / ๒๕๔๙ ลงวันที่ ๖ กันยายน ๒๕๔๙  
การคุ้มครองดูแลและรักษาทรัพยากรอันเป็นสาธารณสมบัติของแผ่นดิน และแนวทางการ  
พิจารณาให้ความเห็นของสภาฯ ตามหนังสือกรมการปกครอง ที่ มท ๐๓๑๘/๗๕๐ ลงวันที่ ๗  
เมษายน ๒๕๔๑ เรื่อง การกำหนดหลักเกณฑ์และแนวทางปฏิบัติสำหรับสภาตำบลหรือ  
องค์การบริหารส่วนตำบลในการให้ความเห็นเกี่ยวกับการขออนุญาตประทานบัตรเหมืองหิน  
อุตสาหกรรมและรายงานการประชุมประชาคมหมู่บ้านตระแบก เมื่อวันที่ ๒๒ มิถุนายน  
๒๕๖๖ และ หนังสืออำเภอปราสาท ที่ สร ๐๐๒๓.๑๕/๑๙๘๐ ลงวันที่ ๒๙ มิถุนายน ๒๕๖๖

(ตามเอกสารที่ได้แจกจ่ายแล้ว)

แจ้งเลขานุการสภาฯ ซึ่งแจ้งระเบียบให้เข้าใจแล้ว มีท่านใดจะอภิปรายหรือ  
หรือไม่

ซึ่งแจ้ง ที่ประชุมประชาคมบ้านตระแบกมีมติเห็นชอบขอประทานบัตรสำหรับคำ  
/๒๕๖๗ ของบริษัท..สุรินทร์โซคซีย..จำกัด.. และ เห็นชอบให้ ทำเหมืองใกล้ถนน  
ระยะ ๑๐ เมตรและทางน้ำสาธารณะในระยะ ๑๐ เมตร

สอบถามมีท่านใดจะอภิปรายหรือเสนอแนะอีกหรือไม่ ถ้าไม่มีจะขอมติตาม  
ดังนี้

### หลักเกณฑ์สำหรับองค์การปกครองส่วนท้องถิ่นในการพิจารณา

#### คำขอประทานบัตรเหมืองหินอุตสาหกรรม

##### ๑. ข้อมูลเกี่ยวกับคำขอประทานบัตร

๑.๑ ชื่อผู้ยื่นคำขอประทานบัตร..บริษัท..สุรินทร์โซคซีย..จำกัด....เลขที่ ๒ / ๒๕๖๗

๑.๒ ที่ตั้งคำขอประทานบัตร หมู่ที่ ๔ บ้านหินโคน และ หมู่ที่ ๗ บ้านตระแบก ตำบลไหล อำเภอปราสาท จังหวัดสุรินทร์

๑.๓ เนื้อที่คำขอประทานบัตร ๑๘๐ ไร่ ๑ งาน ๕๙ ตารางวา

๑.๔ ชนิดแร่หินปะชอลต์

๑.๕ ประเภทของที่ดิน

☐ ป่าหรือที่ดินสาธารณประโยชน์

☒ พื้นที่กรรมสิทธิ์ (โฉนด, น.ส.๓ก, น.ส.๓)

อำนาจถูกต้อง

อำนาจถูกต้อง

□ บางส่วน และพื้นที่กรรมสิทธิ์บางส่วน

๒. สภาพแวดล้อมในปัจจุบัน

๒.๑ ตำแหน่งที่ตั้งของพื้นที่ที่ขอประทานบัตร

ทิศเหนือ ติดกับ ประทานบัตรที่ ๓๓๖๕๑ / ๑๖๕๖๓

ทิศใต้ ติดกับ ร่องน้ำสาธารณะและพื้นที่ทำการเกษตร

ทิศตะวันออก ติดกับ ประทานบัตรที่ ๓๓๖๕๐ และทางสาธารณะม.๔

ทิศตะวันตก ติดกับ ทางสาธารณะสายหมูที่ ๕ - บ้านกระหม ตำบลนาบัว

๒.๒ ลักษณะภูมิประเทศของคำขอประทานบัตร

☒ ที่ราบ

☐ ที่ราบเชิงเขา

☐ ภูเขา (หากเป็นภูเขาให้ตอบข้อ ๒.๓ และ ๒.๔)

๒.๓ ความสูงของภูเขาจากระดับที่ราบโดยรอบ

☒ เนินเขา

☐ สูงปานกลาง

☐ สูงมาก

๒.๔ สภาพป่าไม้ในบริเวณพื้นที่คำขอประทานบัตร

☐ มีไม้ขนาดเล็กและแคระแกรนขึ้นอยู่อย่างเบาบาง

☒ มีไม้ล้มลุก ไม้ไผ่ วัชพืช

☐ มีไม้ใหญ่ หรือไม้ยืนต้นขึ้นอยู่อย่างหนาแน่น

๒.๕ สัตว์ป่าที่อาศัยอยู่ในพื้นที่โครงการและใกล้เคียง

☒ ไม่มีสัตว์ป่า

☐ มีสัตว์ขนาดเล็ก เช่น นกหรือสัตว์เลื้อยคลาน

☐ มีสัตว์ป่า ได้แก่.....

๒.๖ ลักษณะของทางน้ำธรรมชาติที่อยู่ในพื้นที่หรือใกล้เคียงในระยะ ๕๐๐ เมตร (ตอบได้มากกว่า ๑ ข้อ)

☒ ห้วยเล็กๆ/ร่องน้ำ ระบุชื่อ จำนวน ๓ แห่ง ร่องน้ำหมู่ที่ ๔ และ ๗

☐ คลอง ระบุชื่อ..... ตั้งอยู่ทางทิศ.....  
ระยะห่างประมาณ.....เมตร

☐ แม่น้ำ ระบุชื่อ..... ตั้งอยู่ทางทิศ.....  
ระยะห่างประมาณ.....เมตร

๒.๗ การใช้ประโยชน์ของทางน้ำธรรมชาติตามข้อ ๒.๖

☒ ไม่มีการใช้ประโยชน์

☐ เกษตรกรรม จำนวน.....หลังคาเรือน

สำเนาถูกต้อง

สำเนาถูกต้อง



☐ เพื่อการบริโภค จำนวน.....หลังคาเรือน

๒.๘ ลักษณะถนนสาธารณะที่ตัดผ่านภายในโครงการ หรือใกล้เคียง (ตอบได้มากกว่า ๑ ข้อ)

☐ เส้นทางร่อนน้ำ

☒ เส้นทางลูกรังสาธารณะ ระบุ ถนนลูกรังหมู่ที่ ๔,๕,๗

☐ เส้นทางลาดยางหรือทางหลวง ระบุ.....

ตั้งอยู่ทางทิศ..... ระยะห่างประมาณ .....เมตร

๓. ประโยชน์ที่ดินบริเวณโครงการและโดยรอบ

๓.๑ ลักษณะการใช้ประโยชน์ที่ดินโดยรอบในรัศมี ๑๐๐ เมตร (ตอบได้มากกว่า ๑ ข้อ)

☒ พื้นที่อุตสาหกรรมเหมืองแร่

☒ พื้นที่เกษตรกรรม ชนิดพืช ข้าว

☐ พื้นที่ป่าไม้ หรืออื่นๆ ระบุ.....

๓.๒ บ้านเรือนที่อยู่อาศัยของราษฎรในระยะ ๑๐๐ เมตร

☒ ไม่มี

☐ มีบ้านเรือน แต่ตั้งอยู่ห่างกว่า ๑๐๐ เมตร

☐ มีบ้านเรือนจำนวน.....หลังคาเรือน

๓.๓ มีถ้าอยู่ในเขตพื้นที่คำขอประทานบัตรหรือไม่

☒ ไม่มี

☐ ไม่มี แต่อยู่ในพื้นที่ข้างเคียง จำนวน.....ถ้า (ให้ระบุระยะทาง.....เมตร)

☐ มี จำนวน.....ถ้า

๓.๔ ภายในถ้ามีการใช้ประโยชน์ อย่างไรบ้าง

☒ ไม่มีการใช้ประโยชน์

☐ เป็นที่ตั้งสำนักสงฆ์ หรือที่อาศัยของค้างคาว

☐ เป็นแหล่งท่องเที่ยวที่มีหินงอก หินย้อยที่สวยงาม

๓.๕ การใช้ประโยชน์ในพื้นที่ก่อนยื่นคำขอประทานบัตร

☒ ทำเกษตรกรรม และปศุสัตว์

☐ หาดของป่า

☐ เป็นสถานที่ท่องเที่ยวหรือเป็นสถานที่สำคัญในท้องถิ่น

๓.๖ ในบริเวณโดยรอบคำขอประทานบัตร มีวัดหรือสำนักสงฆ์ตั้งอยู่หรือไม่

☒ ไม่มี

☐ มีวัดหรือสำนักสงฆ์ตั้งอยู่ในระยะทางเกินกว่า ๑๐๐ เมตร (ให้ระบุระยะทาง.....เมตร)

☐ มีวัดหรือสำนักสงฆ์ตั้งอยู่ในระยะทางต่ำกว่า ๑๐๐ เมตร (ให้ระบุระยะทาง.....เมตร)

๓.๗ พื้นที่ระหว่างวัดหรือสำนักสงฆ์กับคำขอประทานบัตรเหมือนหินมีลักษณะเป็น

☐ พื้นที่ป่าไม้

☒ พื้นที่เกษตรกรรม

☐ พื้นที่รกร้างว่างเปล่า หรืออื่นๆ ระบุ.....

๓.๘ ในบริเวณโดยรอบคำขอประทานบัตร มีโรงเรียนตั้งอยู่หรือไม่

☒ ไม่มี

สำเนาถูกต้อง

สำเนาถูกต้อง

- ☐ มีโรงเรียนตั้งอยู่ระยะเกินกว่า ๕๐๐ เมตร (ให้ระบุระยะทาง.....เมตร)  
☐ มีโรงเรียนตั้งอยู่ระยะต่ำกว่า ๕๐๐ เมตร (ให้ระบุระยะทาง.....เมตร)

๓.๙ พื้นที่ระหว่างโรงเรียนกับคำขอประทานบัตรเหมืองแร่มีลักษณะเป็น

- ☐ พื้นที่ป่าไม้  
☒ พื้นที่เกษตรกรรม  
☐ พื้นที่รกร้างว่างเปล่า หรืออื่นๆ ระบุ.....

๓.๑๐ ในบริเวณโดยรอบคำขอประทานบัตร มีสถานที่ราชการตั้งอยู่หรือไม่

- ☒ ไม่มี  
☐ มีสถานที่ราชการตั้งอยู่ในระยะทางเกินกว่า ๑๐๐ เมตร  
(ให้ระบุชื่อหรือประเภทสถานที่ราชการ และระบุระยะทาง.....เมตร)  
☐ มีสถานที่ราชการตั้งอยู่ในระยะทางต่ำกว่า ๑๐๐ เมตร  
(ให้ระบุชื่อหรือประเภทสถานที่ราชการ และระบุระยะทาง.....เมตร)

๓.๑๑ พื้นที่ระหว่างสถานที่ราชการกับคำขอประทานบัตรเหมืองหินมีลักษณะเป็น

- ☐ พื้นที่ป่าไม้  
☒ พื้นที่เกษตรกรรม  
☐ พื้นที่รกร้างว่างเปล่า หรืออื่นๆ ระบุ.....

๓.๑๒ แหล่งโบราณคดีและแหล่งท่องเที่ยวภายในหรือใกล้เคียงกับพื้นที่คำขอประทานบัตร

- ☒ ไม่มี  
☐ ไม่มีในพื้นที่โครงการ แต่มีอยู่ใกล้เคียงคือ.....  
ตั้งอยู่ทางทิศ..... ระยะทางประมาณ .....

☐ มีในพื้นที่โครงการคือ..... ตั้งอยู่ทางทิศ .....

๓.๑๓ สามารถมองเห็นการทำเหมืองหินจากถนนสาธารณะหรือไม่

- ☐ ไม่เห็น  
☐ เห็นแต่ไม่ชัด เนื่องจากต้นไม้บัง  
☒ เห็นชัดเจน

๓.๑๔ คุณภาพอากาศบริเวณพื้นที่ขอประทานบัตรและใกล้เคียงโดยรอบปัจจุบัน

- ☐ ปกติ  
☒ มีฝุ่นน้อย เกิดจาก ถนนลูกรัง  
☐ มีฝุ่นมาก เกิดจาก.....

๓.๑๕ การทำเหมืองหินจะก่อให้เกิดความเสียหายต่อการใช้ประโยชน์ที่ดินของราษฎร เช่น พื้นที่เกษตรกรรม พื้นที่ทำ  
ของป่า หรือเลี้ยงสัตว์ หรือไม่

- ☐ ไม่เกิดความเสียหาย  
☒ เกิดความเสียหายน้อย  
☐ เกิดความเสียหายมาก (ให้ระบุเหตุของความเสียหาย)

๔. ความเห็นของราษฎรที่พักอาศัยในรัศมี ๕๐๐ เมตร

- ☐ เห็นด้วย .....

☐ ไม่เห็นด้วย จำนวน.....หลังคาเรือน

สำเนาถูกต้อง

สำเนาถูกต้อง



๕. ในรัศมี ๑ กิโลเมตร โดยรอบพื้นที่ขอประทานบัตรมีโครงการขององค์การบริหารส่วนตำบล สภาตำบล หรือส่วนราชการอื่นหรือไม่ ระบุ ถนนลูกรังสายบ้านสองสะโอม ตำบลโพล ไปบ้านกระหม ตำบลนาบัว

๖. ข้อดีข้อเสียของโครงการ

๖.๑ ผลดี (๑) ประชาชนเฝ้าระวังการอพยพของแรงงาน

(๒) มีแหล่งน้ำเพื่อการเกษตร

(๓) องค์การบริหารส่วนตำบลโพลได้รับภาษี

๖.๒ ผลเสีย (๑) อาจเกิดทรัพย์สินเสียหายจากการระเบิดหิน

(๒) ทำให้เกิดฝุ่นละอองจากการระเบิดหิน

(๓) อาจทำให้ถนนชำรุดจากการบรรทุกหิน

๗. ความเห็นองค์การบริหารส่วนตำบลหรือสภาตำบลต่อโครงการ

☒ เห็นชอบกับโครงการ

☐ ไม่เห็นชอบกับโครงการ

ที่ประชุม มีมติเห็นชอบอย่างเป็นเอกฉันท์ และเสนอนายอำเภอปราสาทพิจารณาดำเนินการตามระเบียบ

อุตสาหกรรมจังหวัดสุรินทร์ ต่อไป

สรุปและประกาศที่ประชุมมีมติเห็นชอบสำหรับคำขอที่ ๒/๒๕๖๗ ของ

บริษัท ชัย... จำกัด... เลขที่ ๒ / ๒๕๖๗ ตั้งอยู่ หมู่ที่ ๗ ตำบลโพล อำเภอปราสาท

จังหวัดสุรินทร์ และ ขอความเห็นชอบให้ทำเหมืองใกล้ทางและทางน้ำสาธารณะในระยะ ๑๐ เมตร

๕.๔ เสนอขอโอนงบประมาณรายจ่าย ประจำปีงบประมาณ พ.ศ. ๒๕๖๘

จำนวน ๑ รายการ

๕.๕ เสนอขออนุญาตเข้าทำประโยชน์ในพื้นที่ป่าไม้ ก่อนได้รับอนุญาตตามมติ คณะรัฐมนตรี เมื่อวันที่ ๒๕ กุมภาพันธ์ ๒๕๖๘

๕.๖ รายงานผลการปฏิบัติงาน ระหว่างเดือน ตุลาคม - พฤษภาคม พ.ศ.

๒๕๖๘ (รายละเอียดแนบท้ายหนังสือ)

ที่ประชุม

ระเบียบวาระที่ ๖

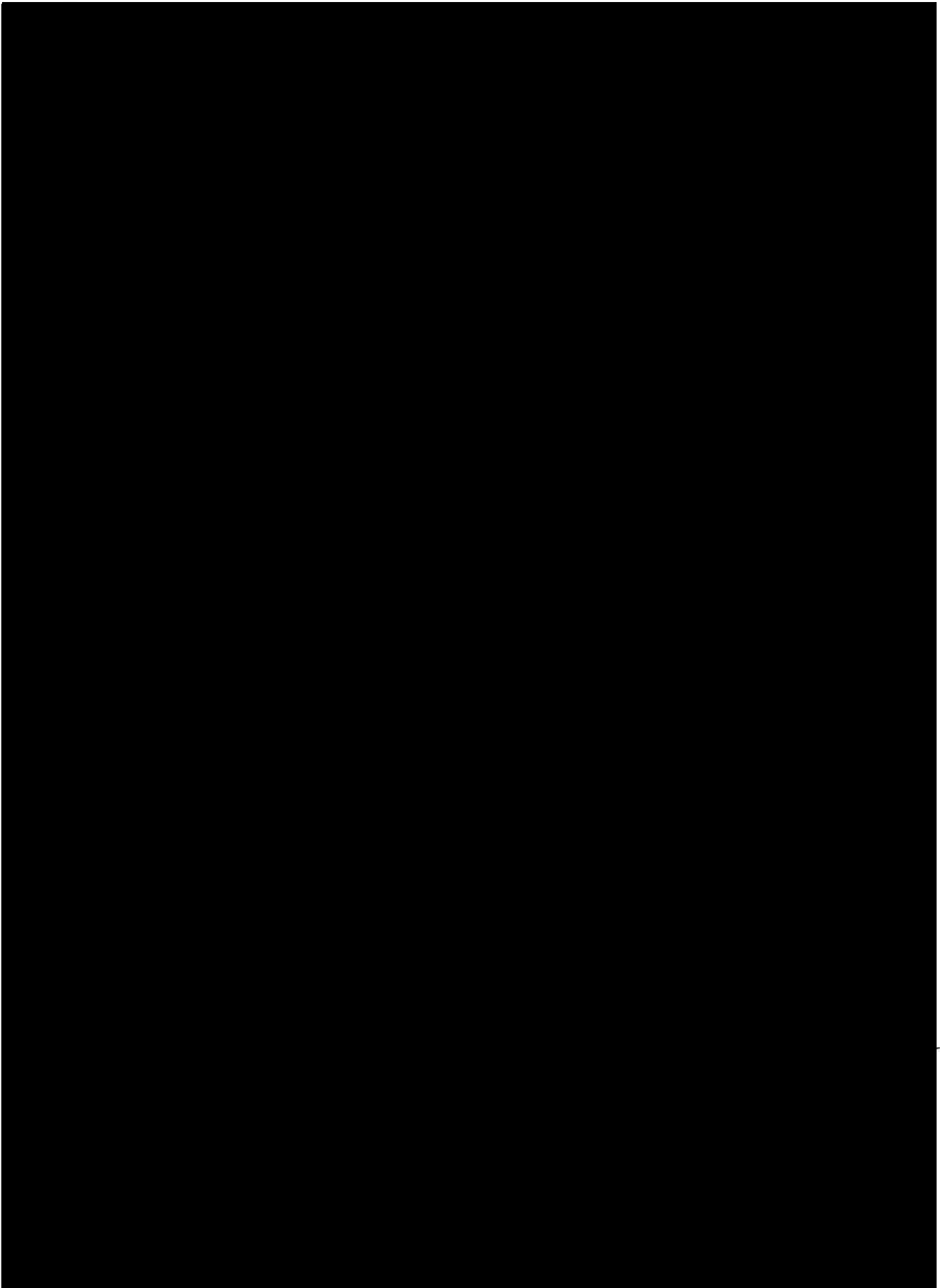
เรื่องอื่นๆ

๖.๑ แจ้งเกี่ยวกับการหาเสียงเลือกตั้งนายกองค์การบริหารส่วนตำบลและสมาชิก สภาองค์การบริหารส่วนตำบล

**สำเนาถูกต้อง**

ที่ประชุม

รับทราบ





ที่ทำการผู้ให้เช่าบ้านหินโงง หมู่ที่ 4 ต.พะไล อ.ปะทิว  
๑. สุรินทร์

2 มิถุนายน 2568

เรื่อง การขอประทานบัตรที่ 2 / 2567 บริษัทสุรินทร์ โซดเซีย จำกัด และ  
การขออนุญาตทำเหมืองแร่หินปูน ทางสาธารณะประโยชน์ และร่อนหินสาธารณะ  
ประโยชน์ ในระยะ 10 เมตร

เรียน นายกองัดการบริหารส่วนตำบลโพล

- |                  |                                  |       |
|------------------|----------------------------------|-------|
| สิ่งที่ส่งมาด้วย | 1. สำเนารายงานการประเมินผลกระทบ  | 1 ชุด |
|                  | 2. สำเนาภาพถ่ายการประเมินผลกระทบ | 1 ชุด |

ด้วย องค์การบริหารส่วนตำบลโพล ได้มีเอกสารขอใช้โฉนดบ้านหิน  
โงง ม. 4 ตำบลโพล อ.ปะทิว จ.สุรินทร์ ได้จัดทำกรมการปกครอง  
โดยกรมการขอประทานบัตรที่ 2 / 2567 บริษัทสุรินทร์ โซดเซีย จำกัด และ  
ขออนุญาตทำเหมืองแร่หินปูน ทางสาธารณะประโยชน์ และ ร่อนหินสาธารณะ  
ประโยชน์ ใน ระยะ 10 เมตร นั้นได้ดำเนินการประชุมประชาคมแล้ว เรื่อง  
รับแล้ว และได้ดำเนินการจัดส่งบันทึกการประเมินผลกระทบมาส่ง  
องค์การบริหารส่วนตำบลโพล เพื่อกำหนดการต่อไป

จึงเรียนมาเพื่อโปรดทราบและพิจารณาดำเนินการ  
ต่อไป

อำนาจคณบดี





บันทึกการประชุมประชาคม เรื่อง การพิจารณาการให้  
ความเห็น การขอประทานบัตร บริษัท สุรินทร์โซดซ์ จำกัด

วันที่ 2 มิถุนายน 2568

ณ ศาลาประชาคม หมู่ที่ 4 บ้านหินโงน ตำบลโพน ๐ ประชา

ด. สุรินทร์

สำเนาถูกต้อง

เปิดประชุมเวลา ๐๙.๓๐ น.

ระเบียบวาระที่ 1 เรื่องที่ ประธานแจ้งให้ที่ประชุมทราบ

ประธานในที่ประชุมได้

กล่าวเปิดการประชุม แจ้งให้ชาวบ้านที่มาร่วมประชุมได้รับทราบ เรื่องจาก  
ได้รับหนังสือ จาก องค์การบริหารส่วนตำบลโพน เรื่อง การพิจารณาให้  
ความเห็น การขอประทานบัตรที่ 2 / 2567 ชนิดแร่หินอุตสาหกรรมชนิดหิน-  
อะ ซอลต์ ของ บริษัท สุรินทร์โซดซ์ จำกัด และการขอ อนุญาตทำเหมือง  
ใกล้ทางสาธารณประโยชน์ และร่องน้ำ สาธารณประโยชน์ในระยะ 10 เมตร  
จึงจำเป็นต้องประชุมประชาคมให้ชาวบ้านได้รับทราบ และขอเปิดการประชุม  
ประชาคม ซึ่งได้มีข้อสรุปมาในใจทุกประการ โดนจะจัดหา สมาชิกองค์การ  
บริหารส่วนตำบลโพน ม.4 บ้านหินโงน เป็นผู้นำดำเนินการประชุมประชาคม  
ต่อไปได้

สมาชิกสภา องค์การบริหารส่วนตำบลโพน

หมู่ที่ 4 บ้านหินโงน ได้กล่าวต้อนรับ นายธีรเดช อังศรีวัฒนา ในนาม

นั้น ส่วน บริษัท สุรินทร์โซดซ์ จำกัด

และได้ให้ข้อมูลประกอบการตัดสินใจกับชาวบ้านหินโงน เรื่องการขอประ-  
ทานบัตรที่ 2 / 2567 บริษัท สุรินทร์โซดซ์ จำกัด และขออนุญาต  
ทำเหมืองใกล้ทาง สาธารณประโยชน์ และร่องน้ำ สาธารณประโยชน์ ในระยะ  
10 เมตร ซึ่งทางโรงโม่มีความยินดีที่จะร่วม ร่วมกัน ข้อคิดเห็นข้อเสนอส  
แนะ จากพ่อ แม่ พี่น้อง ชาวบ้านหินโงน ทุกคนที่ร่วมประชุม หรือกำหนด

ตั้งแนวเขตที่ดิน ซึ่งสามารถสอบถามได้เสียครับ

ไม่มีท่านใดทักท้วง หรือสอบถาม

สมาชิกสภา องค์การบริหารส่วนตำบลโพน  
โพน ได้กล่าว ถ้าไม่มีผู้ใดสอบถามอะไร ตัดสินใจขอมติ

2 เรื่อง รับรองรายงานการประชุม ครั้งที่ 1 แล้ว



ระเบียบกระทรวงที่ 3 เรื่อง เสนอเพื่อพิจารณา

3.1 เรื่อง การขอประทานบัตรที่ 2/2567 บริษัท สรรพโภคภัณฑ์ จำกัด

3.2. เรื่อง การขออนุญาตทำเหมืองแร่ ทางสาธารณประโยชน์ และ ร่องน้ำสาธารณประโยชน์ ในระยะ 10 เมตร โดย ดำเนินการขอ มติ การประชุมสภาตำบลที่ละข้อดังต่อไปนี้

[redacted] สมาชิกสภา องค์การ บริหารส่วนตำบลไทย

ข้อที่ 4 บ้าน นิโคไล ได้ขอ มติ ที่ประชุม ข้อที่ 1 ดังนี้

พ่อแม่พี่น้อง ชาวบ้าน หมู่ที่ 4 บ้าน นิโคไล ทำนอต เหมืองแร่ ขอมกับ การ ประทานบัตรที่ 2/2567 บริษัท สรรพโภคภัณฑ์ จำกัด โปรดยกมือ ขึ้นด้วยคะ

มติที่ประชุม เห็นชอบเป็นเอกฉันท์

ข้อที่ 2 พ่อแม่พี่น้อง ชาวบ้าน นิโคไล ทำนอต เหมืองแร่ ขอมกับ การ ขออนุญาต ทำเหมืองแร่ ทาง สาธารณประโยชน์ และ ร่องน้ำ สาธารณประโยชน์ ในระยะ 10 เมตร โปรดยกมือ ขึ้นด้วยคะ

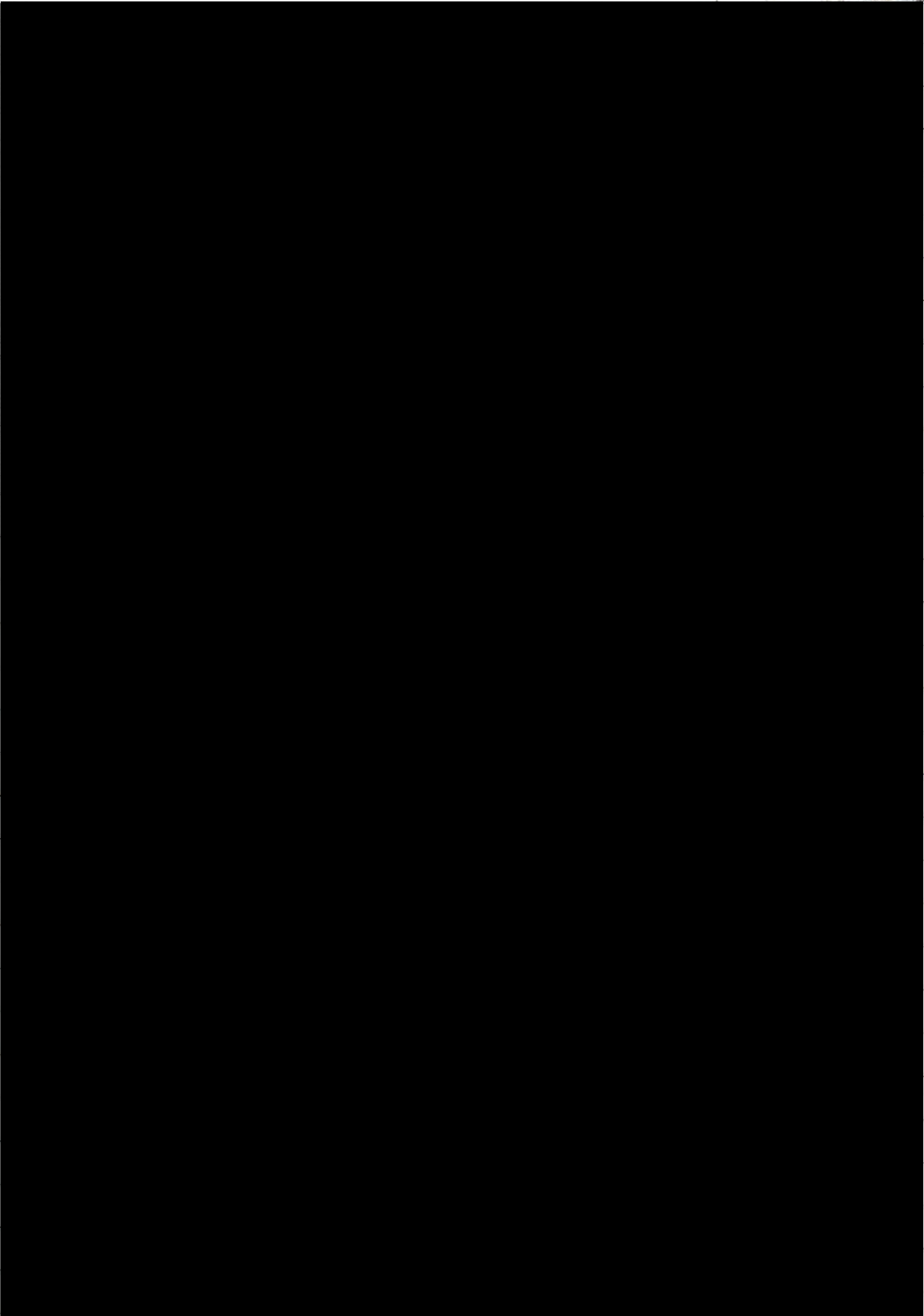
มติที่ประชุม เห็นชอบเป็นเอกฉันท์

สรุป มติที่ประชุมสภาตำบล เห็นชอบ ทั้ง 2 ข้อคะ

[redacted] ผู้ประกอบการ (ใช้คำว่าขอมคุณ พ่อแม่พี่น้อง ชาวบ้าน นิโคไล ที่ได้อนุญาตให้ ผู้ประกอบการได้ทำเหมืองแร่ ขอมกับ การ ประทานบัตรที่ 2/2567 และ อนุญาตให้ทำเหมืองแร่ ทาง สาธารณประโยชน์ และ ร่องน้ำ สาธารณประโยชน์ ในระยะ 10 เมตร ในพื้นที่ บ้าน นิโคไล หมู่ที่ 4 ตำบล ไทย อ.ปลวกแดง จ.สุรินทร์ ขอ ขอบคุณมากครับ

[redacted] ผู้ใหญ่บ้าน นิโคไล ใช้คำว่าขอมคุณ ทางโรงเรียน ผู้ประกอบการ บริษัท สรรพโภคภัณฑ์ จำกัด ที่มาขอ ประชุม ร่วมกับ ชาวบ้าน นิโคไล มี 4 ท่าน ลงดา เรือนที่ประชุม ประชุม ได้ด้วยดี ได้แจ้งให้ทราบต่อไป ประทาน ส่วน องค์การ บริหาร

สำเนาออกต่อ



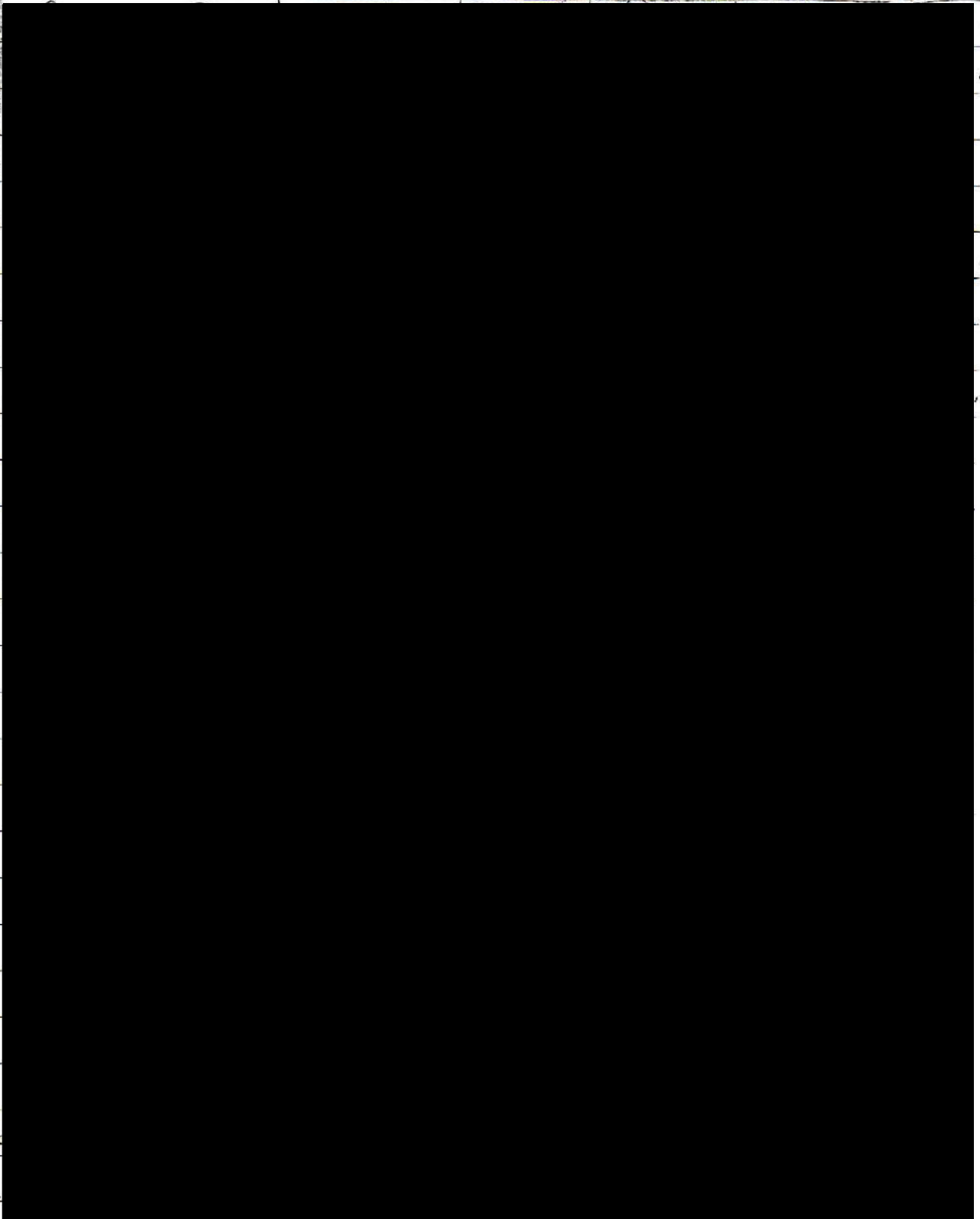


บันทึกการตรวจประเมินประจําเดือน เดือน กรกฎาคม  
พิจารณาการขอประทานบัตรที่ 2 / 2567 และการขออนุญาตให้  
เขมืองได้ทางสาธารณประโยชน์ และรื้อถอนสาธารณประโยชน์  
วันที่ 10 เดือน 7

ผ. ศาลปกครองชั้นต้น วันที่ 2

ลำดับ	ชื่อ - นามสกุล	ตำแหน่ง	หน้าที่	หมายเหตุ
-------	----------------	---------	---------	----------

- 1
- 2
- 3
- 4
- 5
- 6
- 7
- 8
- 9
- 10
- 11
- 12
- 13
- 14
- 15
- 16
- 17
- 18
- 19
- 20
- 21
- 22
- 23
- 24
- 25
- 26



27

28

29

30

31

32

33

34

35

36

37

38

39

40

41

42

43

44

45

46

47

48

49

50

51

52

53

54

55

56

57

58

59



60

61

62

63

64

65

66

67

68

69

70

71

72

73

74

75

76

77

78

79

80

81

82

83

84

85

86

87

88

89

90

91

92

93

94

95

96

97

98

99

100

101

102

103

104

105

106

107

108

109

110

111

112

113

114

115

116

117

118

119

120

121

122

123

124

125



126

127

128

129

130

131

132

133

134

135

136

137

138

139

140

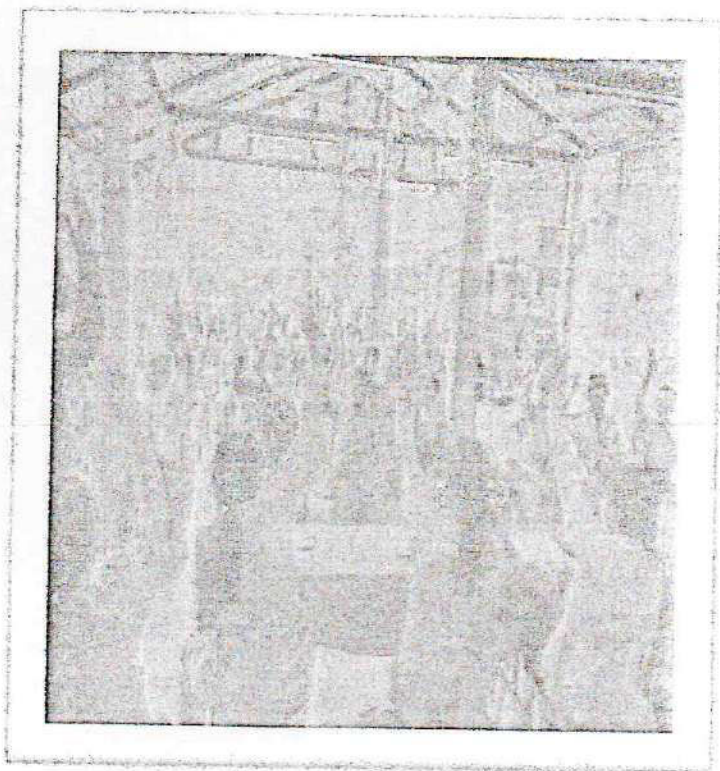
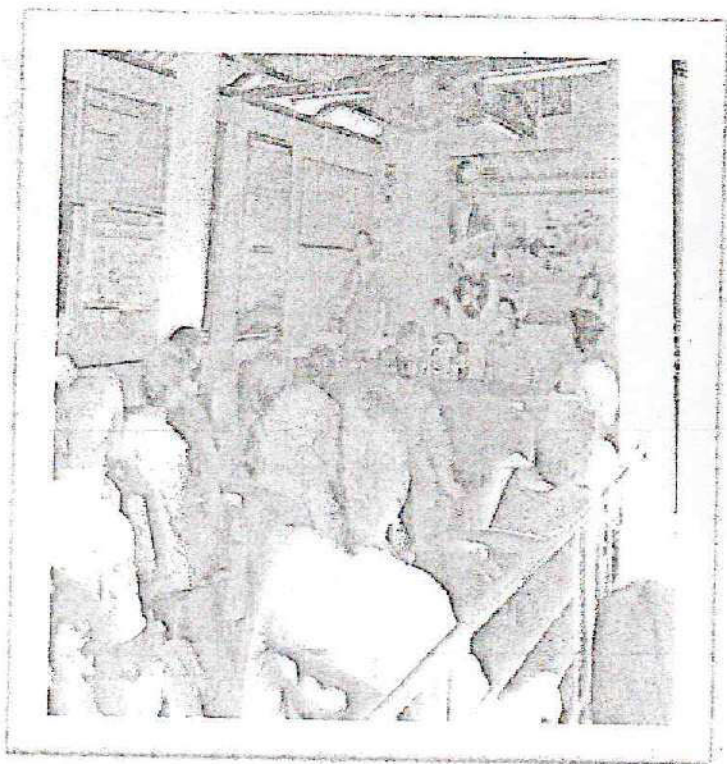
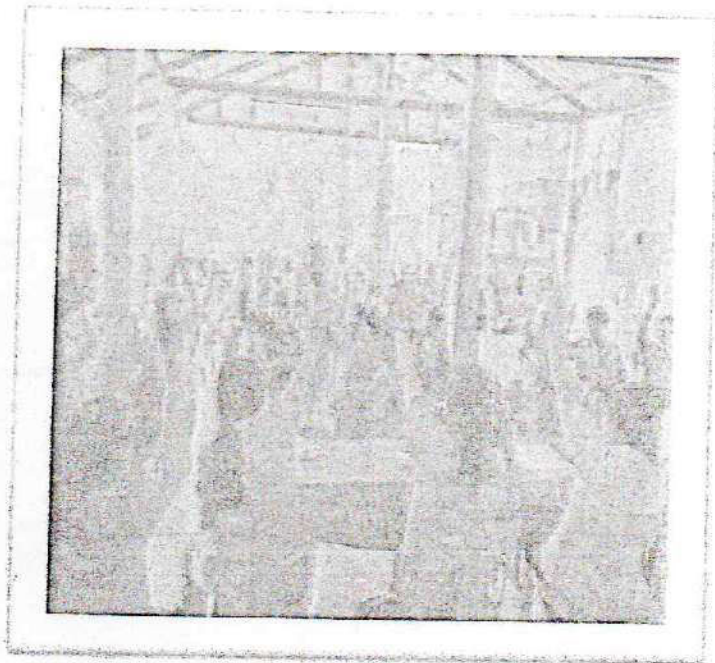
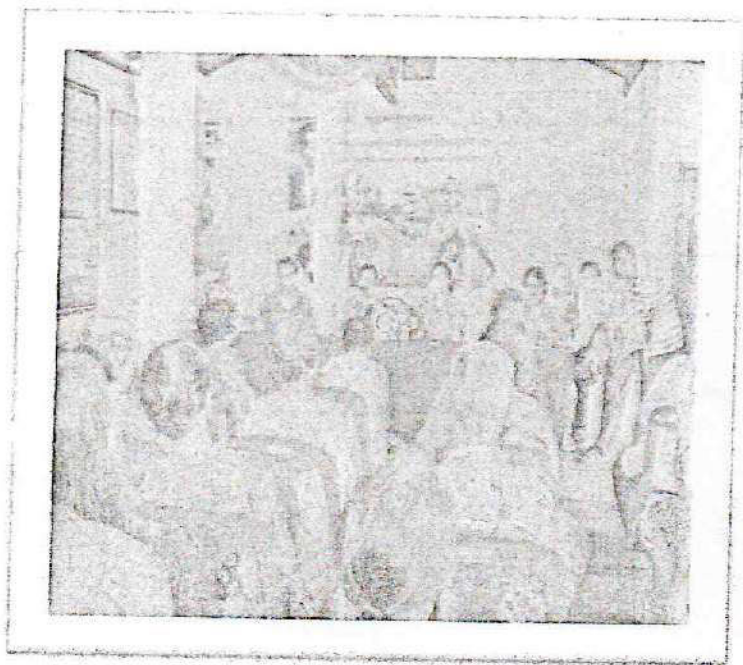
141

142

143

144

145





ที่พิเศษ ๑/๒๕๖๘

ที่ทำการผู้ใหญ่บ้านตระแบก หมู่ที่ ๗  
ตำบลไพล อำเภอบราสาท  
จังหวัดสุรินทร์ ๓๒๑๔๐

วันที่ ๕ เดือน มิถุนายน พ.ศ. ๒๕๖๘

เรื่อง รายงานการประชุมประชาคม

เรียน นายกองค์การบริหารส่วนตำบลไพล

อ้างถึง หนังสือจากทางองค์การบริหารส่วนตำบลไพลที่ สร.๘๒๔๐๑/ว๐๒๒ ลงวันที่ ๒๖ พฤษภาคม ๒๕๖๘

- สิ่งที่ส่งมาด้วย ๑. รายชื่อผู้เข้าร่วมประชุม จำนวน ๑ ชุด  
๒. บันทึกรายงานการประชุม จำนวน ๑ ชุด  
๓. ภาพถ่ายการประชุม จำนวน ๑ ชุด

เนื่องด้วยทางผู้ใหญ่บ้านตระแบกหมู่ที่ ๗ ตำบลไพล อำเภอบราสาท จังหวัดสุรินทร์ ได้รับหนังสือจากทางองค์การบริหารส่วนตำบลไพลที่ สร.๘๒๔๐๑/ว๐๒๒ ลงวันที่ ๒๖ พฤษภาคม ๒๕๖๘ เรื่องให้จัดประชุมประชาคม คำขอประทานบัตรการทำเหมืองหินติดทางสาธารณประโยชน์และร่องน้ำสาธารณประโยชน์ในระยะ ๑๐ เมตร คือ

- คำขอประทานบัตรที่ ๒/๒๕๖๗ โดยมีเนื้อที่ ๑๘๐ ไร่ ๑ งาน ๕๕ ตารางวา ของบริษัทสุรินทร์โซคซีย จำกัด

บัดนี้ทางหมู่บ้านได้จัดประชุมประชาคมขอมติจากประชาชนในหมู่บ้านเป็นที่เรียบร้อยแล้ว โดยมีมติเห็นชอบจากประชาชนหมู่ที่ ๗ ตำบลไพล อำเภอบราสาท จังหวัดสุรินทร์

= อนุญาตให้ บริษัทสุรินทร์โซคซีย จำกัด ขอประทานบัตรทำเหมืองหินอุตสาหกรรม เลขที่ ๒/๒๕๖๗

- อนุญาตให้ บริษัทสุรินทร์โซคซีย จำกัด ดำเนินการทำเหมืองหินติดทางสาธารณประโยชน์และร่องน้ำสาธารณประโยชน์ระยะ ๑๐ เมตร

จึงเรียนมาเพื่อทราบและโปรดดำเนินการต่อไป

บันทึกการขายและการรับชำระเงิน  
การรับชำระเงินที่ 2/2567 ของบริษัท สยาม จำกัด โดยนาย  
ศิริ 1 2568

วันที่ 2 เดือน มิถุนายน พ.ศ. 2568  
ผู้รับชำระเงิน นาย สยาม นามสกุล สมบัติ ตำบล ...  
อำเภอ ... จังหวัด ...

ได้รับ

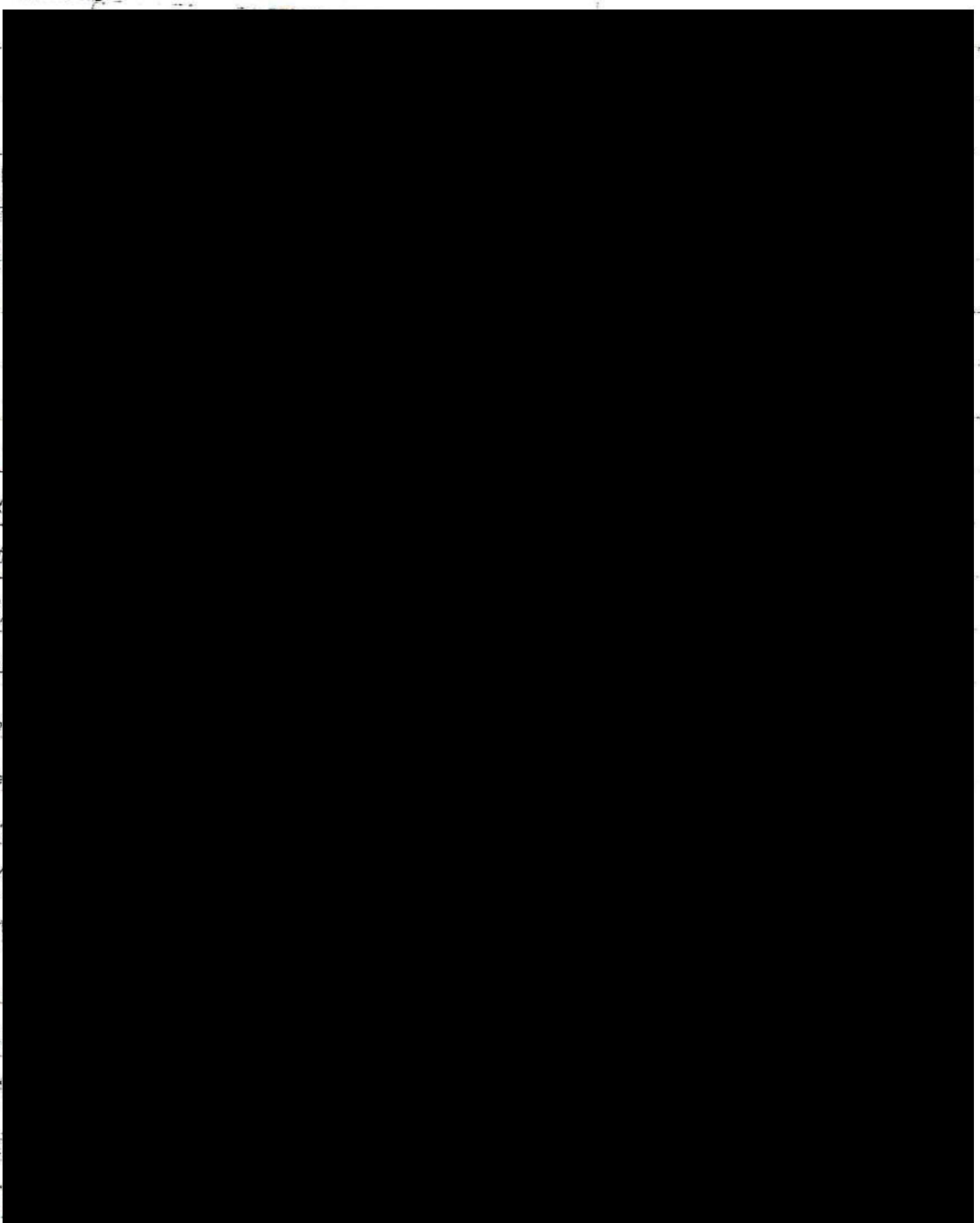
๑๐-๐๐๐

จำนวน

ห้าหมื่น

บาทถ้วน

- 1
- 2
- 3
- 4
- 5
- 6
- 7
- 8
- 9
- 10
- 11
- 12
- 13
- 14
- 15
- 16
- 17
- 18
- 19
- 20
- 21
- 22
- 23



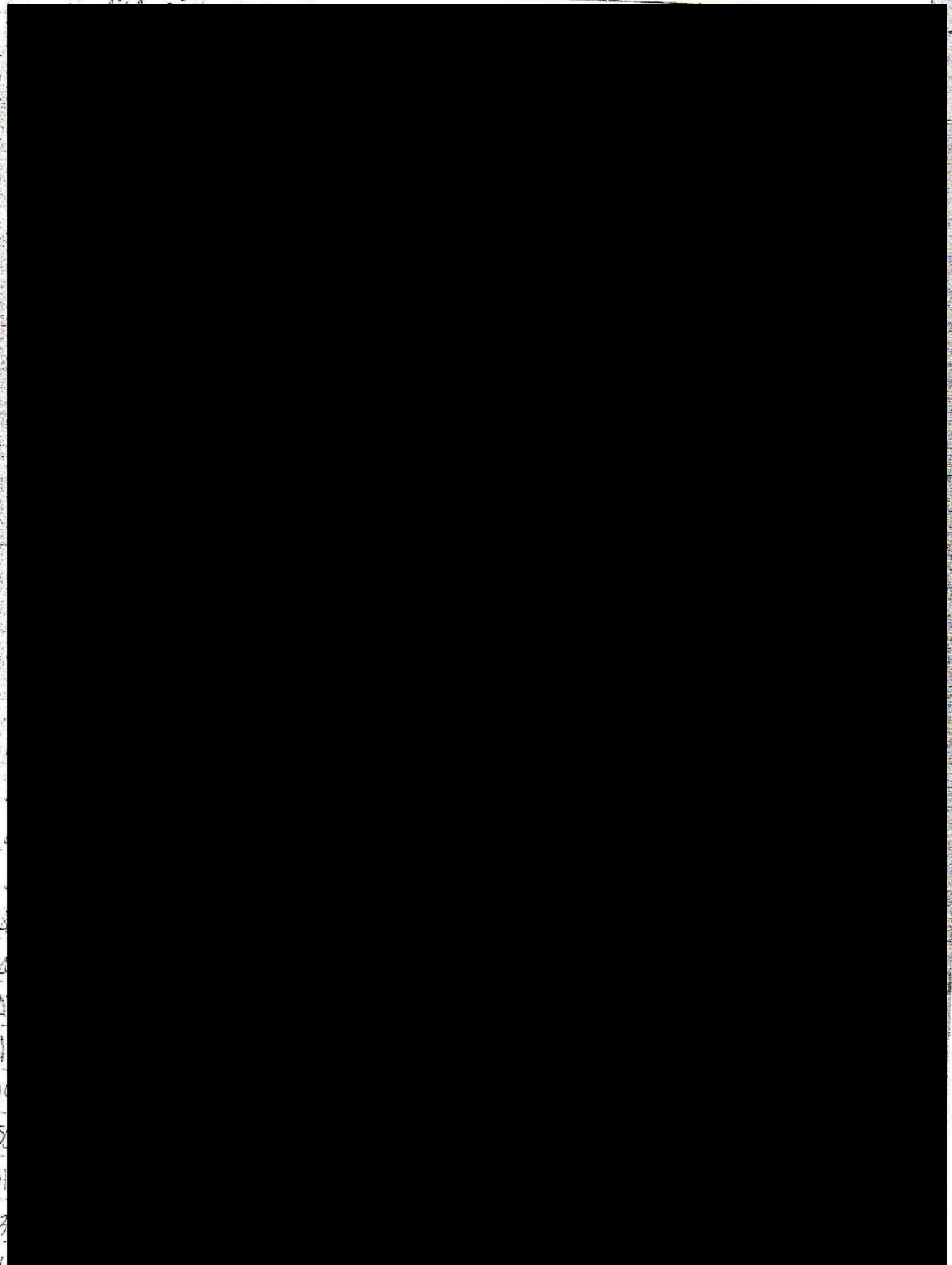


ทำกิจ

ชื่อ - สกุล

ตำแหน่ง วิชาคุณวุฒิ ทายาทชื่อ

เมื่อก่อน



หน้า ๑๒๗ หน้า ๑๒๘

ลำดับ

ชื่อ-สกุล

ตำแหน่ง

นามสกุล

วันที่

55

56

57

58

59

60

61

62

63

64

65

66

67

68

69

70

71

72

73

74

75

76

77

78

79

80

81

82

83

84



ชื่อ-สกุล

ตำแหน่ง

หน้าที่

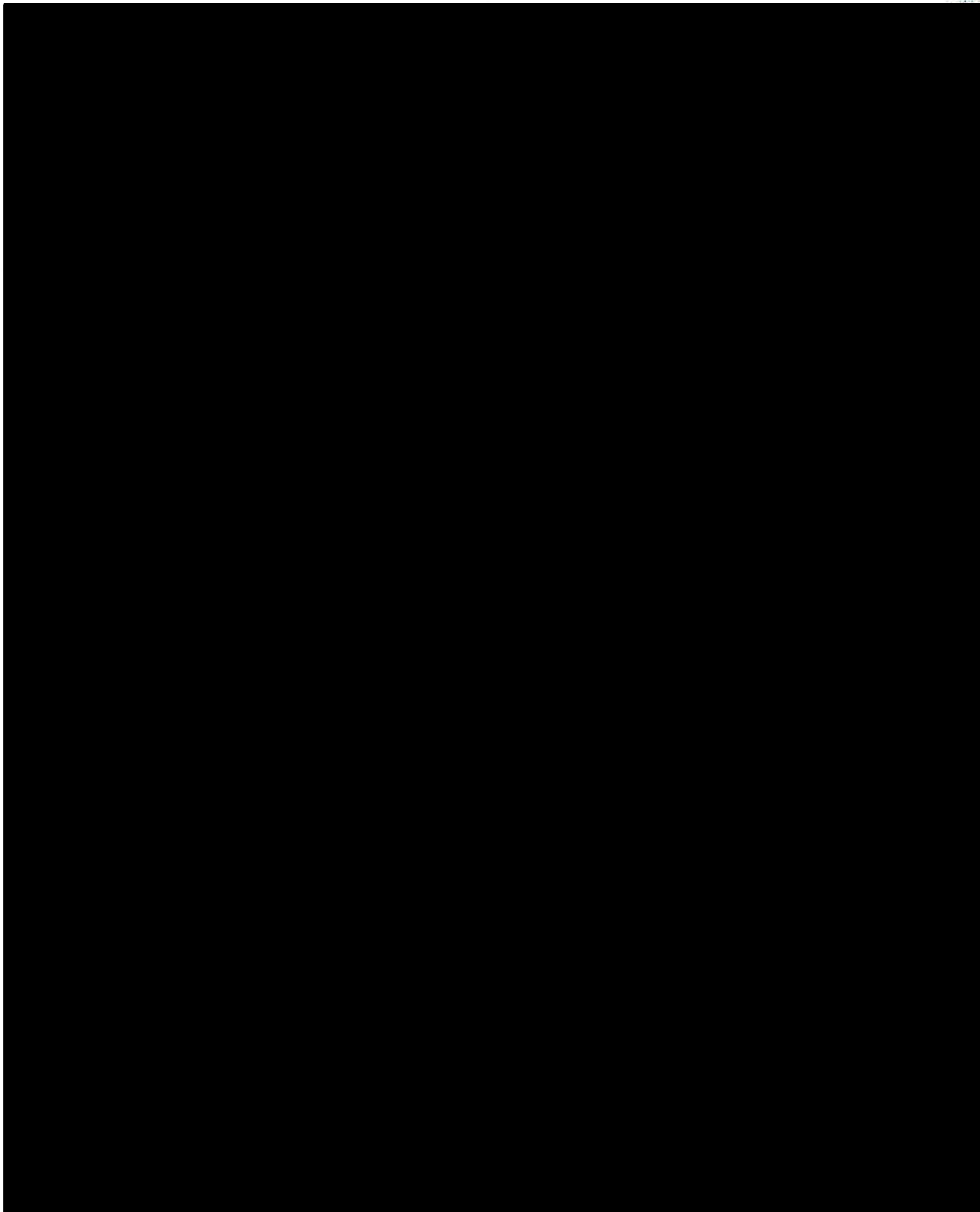
ก่อนหรือ

สาร

โสม-สุกุล

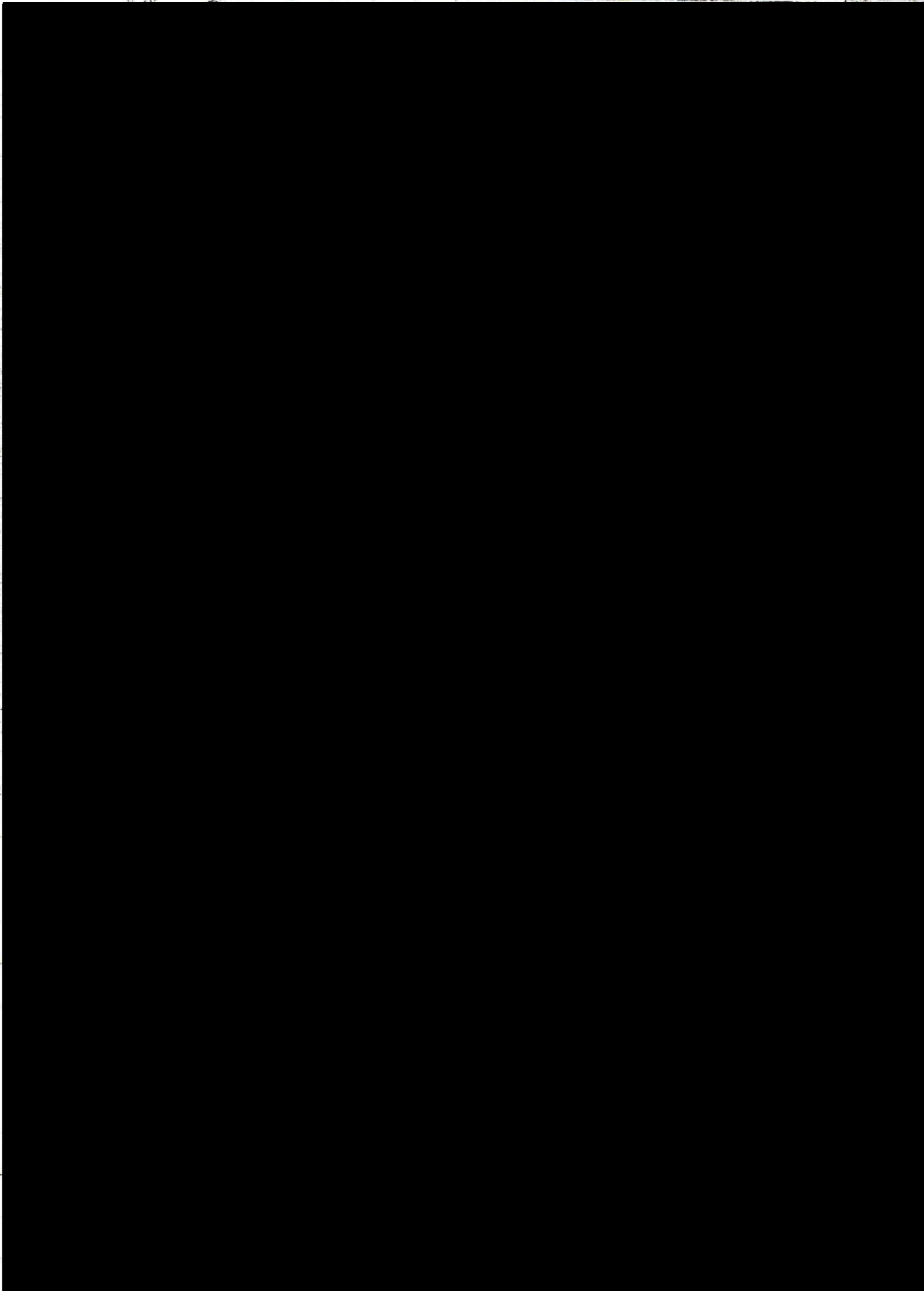
คณบดี

สาร





พิมพ์เสร็จเวลา 08.00 น.



โครงการปลูกกอนการขึ้นฝั่งของแม่น้ำโขงและแม่น้ำมูลเป็นกิจกรรมที่  
กรมทรัพยากรน้ำบาดาลได้ดำเนินการมาตั้งแต่ปี ๒๕๓๖ และในปัจจุบันได้  
ทำเนียบแล้ว

เมื่อปี ๒๕๓๖ ได้มีการขุดลอกคลองอย่างกว้างขวาง และได้ส่งมอบ  
ให้ประชาชน หรือการทำน้ำบาดาลขึ้นฝั่งตามโครงการปลูกกอนการ  
ของน้ำบาดาลเป็นระยะๆ ๑๐ เมตร ได้ทำโดยกรมทรัพยากรน้ำบาดาล  
อีกทั้งได้มีการทำเหมืองขึ้น ตามแผนพัฒนาชาติ ๕/๒๕๒๕  
ของรัฐบาล สืบค้นที่โรงสอยน้ำดิบ ปี ๒๕๓๖ ๑. งาน ขุดลอก  
และขุดทำเหมืองขึ้นฝั่งตามโครงการปลูกกอนการของน้ำบาดาล  
ในระยะ ๑๐ เมตร ซึ่งตั้งอยู่หมู่ที่ ๗ ตำบล ๔ ตำบลในเขต  
ที่ปลูกกอน การขึ้นฝั่ง

ปี ๒๕๓๖ ได้มีการขุดลอกคลองอย่างกว้างขวาง และได้ส่งมอบ  
ให้ประชาชน หรือการทำน้ำบาดาลขึ้นฝั่งตามโครงการปลูกกอนการ  
ของน้ำบาดาลเป็นระยะๆ ๑๐ เมตร ได้ทำโดยกรมทรัพยากรน้ำบาดาล

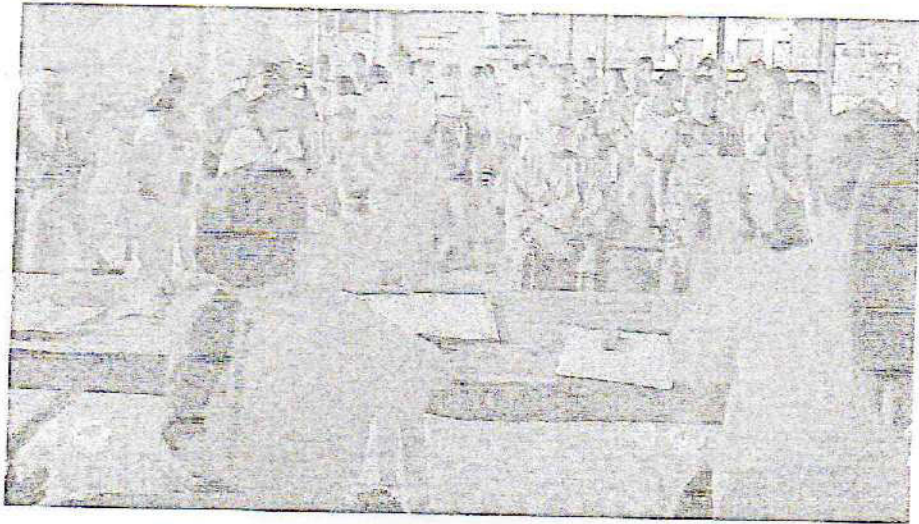
ระเบียบกระทรวง ๔ เรื่อง

น้ำบาดาล

น้ำบาดาล



รูปภาพการประชุม  
วันที่ ๒ มิถุนายน ๒๕๖๘



สำเนาถูกต้อง  
สำเนาถูกต้อง



ที่สร ๘๒๔๐๓ / ๓๕๕

ที่ทำการองค์การบริหารส่วนตำบลไพล  
ตำบลไพล อำเภอบราสาท สร.๓๒๑๔๐

๒๗ มิถุนายน ๒๕๖๘

เรื่อง รายงานการพิจารณาการขอประทานบัตรทำเหมืองแร่และขออนุญาตทำเหมืองใกล้ทางสาธารณและทางน้ำ  
สาธารณประโยชน์ในระยะ ๑๐ เมตร

เรียน นายอำเภอบราสาท

อ้างถึง ๑.พระราชบัญญัติสภาพัฒนาการและองค์การบริหารส่วนตำบล พ.ศ. ๒๕๖๗และที่แก้ไขเพิ่มเติม

๒.หนังสืออำเภอบราสาท ที่ สร ๐๐๒๓.๑๕/๑๙๘๐ ลงวันที่ ๒๙ มิถุนายน ๒๕๖๖

สิ่งที่ส่งมาด้วย ๑.สำเนารับที่กรรมการประชุมสภาฯ	จำนวน	๑ ชุด
๒.หนังสือสำนักงานอุตสาหกรรมจังหวัดสุรินทร์ ที่สร ๐๐๓๔(๔)/ ๒๙๗ ลงวันที่ ๓๑ มีนาคม ๒๕๖๘	จำนวน	๑ ชุด
๓. สำเนาหนังสือบริษัท/ห้างหุ้นส่วนจำกัดฯ	จำนวน	๑ ชุด
๔.สำเนารับที่กรรมการประชุมหมู่บ้านฯ	จำนวน	๒ ชุด

เนื่องด้วยองค์การบริหารส่วนตำบลไพล ได้รับหนังสือจากอุตสาหกรรมจังหวัดสุรินทร์ เรื่อง การพิจารณาให้ความเห็นการขอประทานบัตร ที่ ๒/ ๒๕๖๗ ของบริษัท สุรินทร์โชคชัย จำกัด ตั้งอยู่ หมู่ที่ ๔ และหมู่ที่ ๗ ตำบลไพล อำเภอบราสาท จังหวัดสุรินทร์ และหนังสือจากบริษัท สุรินทร์โชคชัย จำกัด ขออนุญาตทำเหมืองใกล้ทางสาธารณและทางน้ำสาธารณประโยชน์ในระยะ ๑๐ เมตร เนื้อที่ ๑๘๐ ไร่ ๑ งาน ๕๕ ตารางวา เพื่อประกอบการพิจารณาให้ความเห็นผ่านที่ประชุม สภาองค์การบริหารส่วนตำบลไพล นั้น

บัดนี้ สภาองค์การบริหารส่วนตำบลไพล ได้จัดประชุมสภาสมัยสามัญ สมัยที่ ๒ ครั้งที่ ๑ ประจำปี พ.ศ. ๒๕๖๘ ลงวันที่ ๑๓ มิถุนายน ๒๕๖๘ ณ ที่ทำการองค์การบริหารส่วนตำบลไพล และได้พิจารณาให้ความเห็นชอบแล้ว รายละเอียดแนบมาพร้อมหนังสือนี้แล้ว

จึงเรียนมาเพื่อโปรดพิจารณาและดำเนินการตามระเบียบต่อไป

สำนักปลัดอบต.

โทร. ๐๔ - ๘๑๐๔๙๖